



Dienstleistungskatalog **2026**

Wir untersuchen, prüfen und beurteilen Baustoffe und Bauwerke.

Wer sind wir?

Valtest AG – Ihr Partner für materialtechnologische Fragestellungen

Die Valtest AG ist ein unabhängiges, neutrales und akkreditiertes Baustoffprüflabor mit Sitz in Lalden. Wir befassen uns mit der Untersuchung und Prüfung von verschiedensten Materialien und Bauwerken. Die Valtest AG ist von der Schweizerischen Akkreditierungsstelle in der Prüfstellenliste mit der Nummer STS 0534 geführt. Wir verfügen über modern eingerichtete Laborräumlichkeiten in Lalden. Mit unseren gut eingerichteten Laborfahrzeugen erreichen wir jede Baustelle innert kürzester Zeit.

Was machen wir?

neutral, vertraulich, produkteunabhängig

Unser Dienstleistungsangebot umfasst:

- Probennahmen
- Materialprüfungen an Beton, Mörtel, Putzen, Abdichtungen, Unterlagsböden und Holzwerkstoffen
- Eignungsnachweise von Baustoffsystemen
- Zustandsanalysen an bestehenden Bauwerken
- Beratung zur Qualitätssicherung im Neubau oder bei Instandsetzungen
- Begleitungen und Kontrollprüfungen während der Ausführung am Objekt
- Schadensanalysen
- Spezialuntersuchungen wie Schwingungs- und Erschütterungsmessungen und Radonmessungen
- Mitarbeit an Forschungsprojekten

Eine aktuelle Übersicht unserer Dienstleistungen sowie weitere vertiefte Fachinformationen zu ausgewählten Themenbereichen finden Sie auf unserer Homepage www.valtest.ch. Gültigkeit haben immer die Preise auf der erwähnten Homepage.

Alle Preise des Dienstleistungskataloges verstehen sich exklusiv Mehrwertsteuer. Akkreditierte Prüfverfahren sind mit dem SAS-Logo gekennzeichnet.

Ihre Ansprechpartner

kompetent, leistungsfähig und effizient

Bei Fragen und Anregungen kontaktieren Sie uns.

VALTEST AG | Gewerbestrasse 15 | CH-3931 Lalden

Tel. 027 948 90 80 | info@valtest.ch | www.valtest.ch



100 Regietarife und Pauschalen

Position	Akk.	Dienstleistung	Bemerkungen / Normen / etc.	Preis in CHF
110		Honoraransätze		
111		Expertin/Experte, GutachterIn	Qual.-Kat. A	232.00
112		leitende IngenieurIn/BetoningenieurIn/GeophysikerIn	Qual.-Kat. B	192.00
113		IngenieurIn, BetontechnologIn/GeophysikerIn	Qual.-Kat. C	167.00
114		MesstechnikerIn	Qual.-Kat. D	138.00
115		BaustoffprüferIn	Qual.-Kat. E	115.00
116		Administration/Sekretariat	Qual.-Kat. F	102.00
117		Spesen pro Mitarbeiter/in		
117.01		Halbtagespauschale		22.00
117.02		Tagespauschale		52.00
117.03		Übernachtungspauschale		180.00
120		Nacht- und Wochenendarbeit		
121		Zuschlag auf Einheitspreise für Nachtarbeit (23.00 bis 06.00 Uhr) sowie Arbeiten am Samstag		50 %
122		Zuschlag auf Einheitspreise für Arbeiten an Sonn- oder gesetzlichen Feiertagen		75 %
130		Laborfahrzeuge		
131		Einsatzpauschale Zone A (Naters/Ried-Brig/Stalden/Gampel), bis ca. 15 km ab Labor Lalden		
131.01		An-/Rückfahrten Einsatzort		189.00
131.02		Zuschlag für 2. Person		75.00
131.03		Probentransporte ins Labor		134.00
132		Einsatzpauschale Zone B (Gletsch/Gondo/Saas-Fee/Zermatt/Sitten), zwischen ca. 16 bis 50 km ab Labor Lalden		
132.01		An-/Rückfahrten Einsatzort		335.00
132.02		Zuschlag für 2. Person		135.00
132.03		Probentransporte ins Labor		235.00
133		Einsatzpauschalen ausserhalb Zone A und B		
133.01		Kilometerentschädigung		
133.01.01		Fahrzeug, pro km		80.00
133.01.02		Fachpersonal mit erweiterter Qualifikationsstufe, pro Stunde	Qual.-Kat. A bis C	110.00
133.01.03		Fachpersonal mit standardisierter Qualifikationsstufe, pro Stunde	Qual.-Kat. D bis F	70.00
134		Einsatzpauschale Anhänger		
134.01		pro Tag		400.00
140		Installationspauschalen		
141		Einsatz Notstromaggregat		
141.01		bis 2 kVA		
141.01.01		pro angefangene Betriebsstunde		35.00
141.01.02		Tagespauschale (ab 4 Betriebsstunden)		159.00
141.02		bis 5 kVA		
141.02.01		pro angefangene Betriebsstunde		45.00
141.02.02		Tagespauschale (ab 4 Betriebsstunden)		265.00

Position	Akk. Dienstleistung	Bemerkungen / Normen / etc.	Preis in CHF
142	leichtes Rollgerüst, pauschal pro Tag		350.00
143	fahrbare Hebebühne, pauschal pro Tag		550.00
144	Installation Strassenabspernung, pauschal pro Tag		225.00



200

Probenherstellung und Probenahme

Position	Akk.	Dienstleistung	Bemerkungen / Normen / etc.	Preis in CHF
210		Probenherstellung im Labor		
211		Labormischer (4 Liter)		
211.01		Geräteinsatzpauschale, Tagespauschale		110.00
212		Labormischer (60 Liter)		
212.01		Geräteinsatzpauschale, Tagespauschale		220.00
213		Doppelwellenzwangsmischer (100 Liter)		
213.01		Geräteinsatzpauschale, Tagespauschale		375.00
214		Herstellung von Kleinmischungen für weitergehende Untersuchungen, inkl. Darrtrocknung		
214.01		pro Mischung, inkl. Entsorgung von Restmaterial		135.00
214.02		Zuschlag für zusätzliche Mischerlastkurvenauswertung, pro Mischung		85.00
215		Bohrkernentnahme aus Würfel, Prisma oder Spritzkiste		
215.01		Durchmesser d = 50 mm, pro Stück		28.00
215.02		Durchmesser d = 80 mm, pro Stück		35.00
215.03		Durchmesser d ≥ 100 mm, pro Stück		38.00
220		Festkörper	SN EN 12390-2, Merkblatt SIA 2052	
221		Würfel		
221.01		Würfel 100/100/100 mm, pro Würfel		33.00
221.02		Würfel 150/150/150 mm, pro Würfel		33.00
221.03		Würfel 200/200/200 mm, pro Würfel		33.00
222		Prisma		
222.01		Prisma 40/40/160 mm, pro Prisma		15.00
222.02		Prisma 40/40/160 mm, pro 3er-Serie		33.00
222.03		Prisma 120/120/360 mm, pro Prisma		38.00
222.04		Prisma 150/150/600 mm, pro Prisma (aufgrund von erhöhtem Herstellungs- und Transportaufwand)		65.00
223		Platten		
223.01		Platten für Biegezugprüfungen 500/100/33 mm, pro Platte		50.00
223.02		Platten für Magnetoskopie (Fasergehalt und -orientierung) 700/700/33 mm, pro Platte		58.00
224		Prüfkörper 560/100/33 mm für einachsigen Zugversuch («Knochen»), pro Prüfkörper		50.00
225		Spritzkisten, pro Kiste (aufgrund von erhöhtem Herstellungs- und Transportaufwand)		60.00
226		Schalungsmieten (Ausleihe)		
226.01		Würfel 150/150/150 mm, pro Würfel und Einsatz		10.00
226.02		Prisma 40/40/160 mm, pro Prisma, 3er-Schalung und Einsatz		15.00
226.03		Prismenschalung 120/120/360, pro Prisma und Einsatz		18.00
230		Festbeton und Mauerwerk		
231		Bohrkernentnahme		
231.01		Installation Bohrausrüstung, pro Einsatz		130.00
231.02		Umsetzen Bohranlage, pro Umsetzen		33.00

Position	Akk. Dienstleistung	Bemerkungen / Normen / etc.	Preis in CHF
231.03	Zuschlag auf Normalpreis für Bohrungen in UHFB		100 %
232	Kernbohrungen Durchmesser 50 mm		
232.01	Boden (horizontale Flächen)		
232.01.01	Länge bis 70 mm		75.00
232.01.02	Länge bis 150 mm		100.00
232.02	Wand (vertikale Flächen)		
232.02.01	Länge bis 70 mm		85.00
232.02.02	Länge bis 150 mm		110.00
232.03	über Kopf		
232.03.01	Länge bis 70 mm		110.00
232.03.02	Länge bis 150 mm		130.00
232.04	Zuschlag für Mehrlängen, pro angefangene 10 mm		3.00
232.05	Zuschlag für vorgängiges Orten der oberflächennahen Bewehrung, pro Bohrung (exkl. Geräteeinsatzpauschale)		20.00
233	Kernbohrungen Durchmesser 80-100 mm		
233.01	Boden (horizontale Flächen)		
233.01.01	Länge bis 150 mm		95.00
233.01.02	Länge bis 250 mm		120.00
233.02	Wand (vertikale Flächen)		
233.02.01	Länge bis 150 mm		105.00
233.02.02	Länge bis 250 mm		130.00
233.03	über Kopf		
233.03.01	Länge bis 150 mm		120.00
233.03.02	Länge bis 250 mm		140.00
233.04	Zuschlag für Mehrlängen, pro angefangene 10 mm		5.00
233.05	Zuschlag für vorgängiges Orten der oberflächennahen Bewehrung, pro Bohrung (exkl. Geräteeinsatzpauschale)		20.00
234	Kernbohrungen Durchmesser 150 mm		
234.01	Boden (horizontale Flächen), Länge bis 200 mm		105.00
234.02	Wand (vertikale Flächen), Länge bis 200 mm		130.00
234.03	über Kopf, Länge bis 200 mm		155.00
234.04	Zuschlag für Mehrlängen, pro angefangene 10 mm		6.00
234.05	Zuschlag für vorgängiges Orten der oberflächennahen Bewehrung, pro Bohrung (exkl. Geräteeinsatzpauschale)		20.00
235	Bohrmehlentnahme		
235.01	Gerätepauschale Bohrmehlentnahmegesetz, pro Einsatz		110.00
235.02	Bohrmehlentnahme für Feuchteprofile und Versalzungsanalysen bis 5 Tiefenstufen à 10 mm		
235.02.01	Boden (horizontale Flächen)		85.00
235.02.02	Wand (vertikale Flächen)		95.00
235.02.03	über Kopf		125.00
235.02.04	Zuschlag für jede weitere Tiefenstufe		20.00
235.03	Bohrmehlentnahme für Feuchteprofile und Versalzungsanalysen bis 5 Tiefenstufen à 100 mm		
235.03.01	Boden (horizontale Flächen)		125.00
235.03.02	Wand (vertikale Flächen)		145.00
235.03.03	Zuschlag für jede weitere Tiefenstufe		40.00
236	Instandsetzung Probenahme- oder Spitzstellen		
236.01	Vermörteln von Spitz- oder Bohrstellen mit einem kunststoffmodifizierten Zementmörtel		
236.01.01	Bohrlöcher Kernbohrungen, pro Stück		60.00
236.01.02	Bohrlöcher Bohrmehlentnahme, pro Messstelle		30.00
236.01.03	Spitzstellen, abhängig von der Grösse und Tiefe		nach Aufwand
240	Bewehrung		
241	Ausbau (inkl. Spitzarbeiten) Bewehrungseisen aus Beton für Zugversuche im Labor		nach Aufwand
242	Spitzstellen, pro Stunde		115.00

300

Frischbetonprüfungen

Position	Akk.	Dienstleistung	Bemerkungen / Normen / etc.	Preis in CHF
310		Beton		
311	⊕	Wassergehalt bzw. Wasser-Zement oder Wasser-Bindemittelwert inkl. Rohdichte	SIA 262/1 Anhang H	95.00
312	⊕	Frischbetonrohddichte	SN EN 12350-6	48.00
313	⊕	Luftgehalt	SN EN 12350-7, SN EN 413-2	95.00
314	⊕	Konsistenzmessungen		
314.01	⊕	Setzmass	SN EN 12350-2	53.00
314.02	⊕	Verdichtungsmass (Walz)	SN EN 12350-4	53.00
314.03	⊕	Ausbreitmass	SN EN 12350-5	53.00
314.04		Konsistenzbeibehaltung (exkl. Nullmessung), pro Stunde		115.00
314.05		Setzflussversuch (Slump flow test)	SN EN 12350-8	
314.05.01		Setzflussversuch (Slump flow test) ohne t500	SN EN 12350-8	55.00
314.05.02		Setzflussversuch (Slump flow test) mit t500	SN EN 12350-8	65.00
314.05.03		Setzflussversuch UHFB (Slump flow test) ohne t500	SN EN 12350-8, SIA Merkblatt 2052	65.00
314.05.04		Setzflussversuch UHFB (Slump flow test) mit t500	SN EN 12350-8, SIA Merkblatt 2052	70.00
314.06		Auslauftrichterversuch	SN EN 12350-9	65.00
315		Frischbetonkontrolle komplett		
315.01	⊕	bestehend aus Wassergehalt, Rohdichte, Luftgehalt und 1x Konsistenzbestimmung		245.00
315.02	⊕	SVB, bestehend aus Wassergehalt, Rohdichte und Luftgehalt		195.00
315.03		UHFB, bestehend aus Wassergehalt, Rohdichte, Luftgehalt und Setzflussmass		245.00
315.04	⊕	Spritzbeton, bestehend aus Wassergehalt, Rohdichte, Luftgehalt und 1x Konsistenzbestimmung		
316		Stabilität des Frischbetons		
316.01		Wasserabsonderung von Frischbeton (Bluten)	Bluteimerverfahren DBV	250.00
316.02		Stabilität mittels Betonfilterpresse		
316.02.01		Geräteinsatzpauschale, pro Einsatz		125.00
316.02.02		Auspressversuch mit Betonfilterpresse (Dauer 1 Stunde)	ÖVBB-Merkblatt Weiche Betone	325.00
317		Fasergehalt		
317.01		mittels Stahlfasergerät (induktives Messverfahren)		150.00
317.02		Auswaschversuch		250.00
318		Stabilitätsmessung		
318.01		L-Kasten-Versuch	SN EN 12350-10	90.00
318.02		Sedimentationsstabilität im Siebversuch	SN EN 12350-11	90.00
318.03		Blockierung-Versuch	SN EN 12350-12	75.00
318.04		Sedimentationsstabilität mittels Auswaschversuch	DAfStb-Richtlinie SVB	145.00
318.05		Sedimentationsstabilität am Festbeton	DAfStb-Richtlinie SVB	125.00
320		Spritzbeton		
321		Druckfestigkeit von jungem Spritzbeton (Frühfestigkeit), inkl. Messung der Temperaturentwicklung		

Position	Akk. Dienstleistung	Bemerkungen / Normen / etc.	Preis in CHF
321.01	mittels Penetrationsverfahren (Eindringnadel bis ca. 1.2 N/mm ²)	SN EN 14488-2 Verfahren A	
321.01.01	Geräteeinsatzpauschale Penetrometer		50.00
321.01.02	Frühfestigkeitsbestimmung an einer Spritzkiste		185.00
321.02	mittels Setzbolzenverfahren (von 2.0 bis ca. 16 N/mm ²)	SN EN 14488-2 Verfahren B	
321.02.01	Geräteeinsatzpauschale HILTI DX 450-SCT		85.00
321.02.02	Frühfestigkeitsbestimmung an einer Spritzkiste, pro Messzeitpunkt à 10 Messwerten		75.00
330	Spezialprüfungen		
331	Erstarrungs- und Erhärtungsverlauf mittels Temperaturmessung, teiladiabatisch, ohne Herstellung Probekörper		
331.01	an einem gedämmten Prüfkörper, inkl. Entsorgung Prüfkörper		225.00
331.02	in einem separat hergestellten Prüfkörper z.B. bei Massenbetonanwendungen, pro Sensor		165.00
332	Kapillardruckmessungen (Frühschwinden)		
332.01	Kosten pro Sensor, inkl. Ein- und Ausbau sowie Auswertung		265.00
333	Pumpbarkeit von Beton (Gleitrohr-Rheometer SLIPER)		
333.01	Geräteeinsatzpauschale, pro Einsatz		125.00
333.02	Nachweis der Pumpbarkeit, Einzelprüfung		225.00
334	Bestimmung Erstarrungszustand des Monobetons mittels der Betonsonde nach Humm; Messdauer: abhängig vom zu untersuchenden Beton		185.00
340	Rheometermessungen Beton und Mörtel im Labor		
341	Viskomat XL - Rheometer für Mörtel und Frischbeton mit Maximalkorn 16 mm		
341.01	Geräteeinsatzpauschale, Tagespauschale		325.00
342.02	Rheometermessungen und Auswertung, pro Stunde		167.00

400

Probenvorbereitung im Labor

Position	Akk. Dienstleistung	Bemerkungen / Normen / etc.	Preis in CHF
410	Probenpräparation		
411	Ausschalen und Reinigen von Kunststoffprüfformen		
411.01	Würfel- und Prismenformen, pro Stück		17.00
411.02	Spezialprüfformen für UHFB und Faserbetone, pro Stück		25.00
411.03	Ausschalen und Entsorgen von Polystyrol- oder Holzprüfformen		27.00
411.04	Prismenformen (40/40/160 mm), pro Stück		17.00
411.05	3er Prismenformen (40/40/160 mm), pro Stück		25.00
412	Spritzkisten		
412.01	Ausschalen, pro Stück		25.00
412.02	planparallel Schleifen für Quadratplattenversuch, pro Platte		275.00
413	Ablängen/Zuschneiden von Probekörpern		
413.01	Bohrkern oder Handstück, pro Stück		22.00
413.02	Probennahme aus UHFB-Platten 700/700/30 mm, pro Platte	Merkblatt SIA 2052	nach Aufwand
414	Schleifen von Probekörpern		
414.01	Bohrkerne, beidseitig		27.00
414.02	Würfel, beidseitig		38.00
414.03	UHFB Prüfkörper, einseitig		45.00
415	Brechen und Mahlen von Probematerial (Handstücke oder Bohrkernteile)		
415.01	pro Stück		35.00
416	Aufmörteln bzw. Verfestigung von beschädigten Probekörpern		
416.01	pro Prüfkörper		35.00



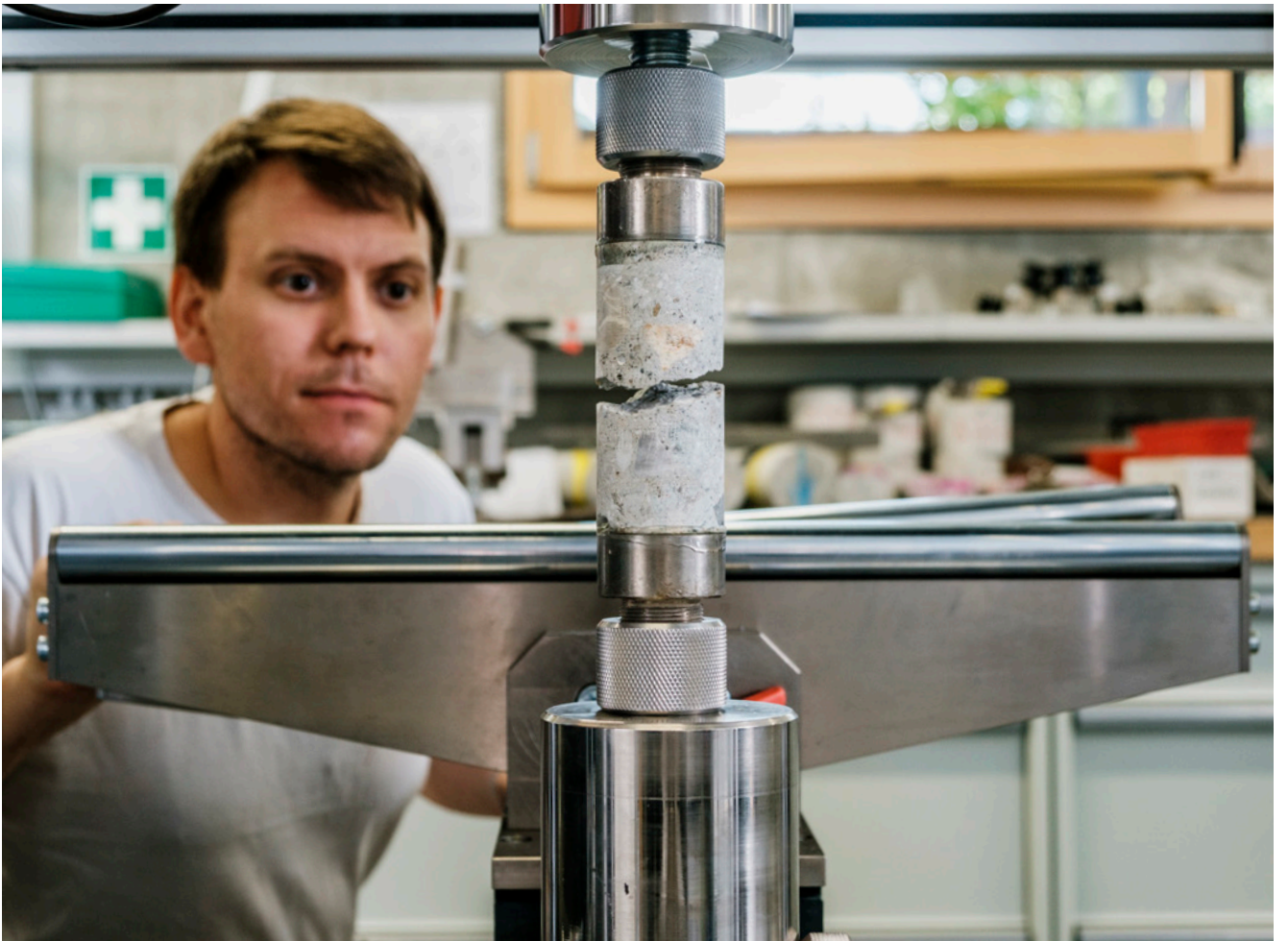
500 Laborprüfungen Festbeton

Position	Akk.	Dienstleistung	Bemerkungen / Normen / etc.	Preis in CHF
510		Festigkeit		
511		Würfeldruckfestigkeit	SN EN 12390-3	
511.01		an Würfeln 150/150/150 mm		
511.01.01	⊕	Einzelprüfung		60.00
511.01.02	⊕	1 Serie à 3 Einzelprüfungen		155.00
511.02		an Würfeln 200/200/200 mm		
511.02.01	⊕	Einzelprüfung		75.00
511.02.02	⊕	1 Serie à 3 Einzelprüfungen		205.00
512		Zylinderdruckfestigkeit, d=150 mm, l=300 mm	SN EN 12390-3	
512.01	⊕	Einzelprüfung		135.00
512.02	⊕	1 Serie à 3 Einzelprüfungen		350.00
513		Bohrkerndruckfestigkeit, Durchmesser <50 mm	SN EN 12504-1, SN EN 12390-3	
513.01	⊕	Einzelprüfung		85.00
513.02	⊕	1 Serie à 3 Einzelprüfungen		230.00
513.03	⊕	1 Serie à 5 Einzelprüfungen		380.00
514		Bohrkerndruckfestigkeit, Durchmesser 80-100 mm	SN EN 12504-1, SN EN 12390-3	
514.01	⊕	Einzelprüfung		110.00
514.02	⊕	1 Serie à 3 Einzelprüfungen		300.00
514.03	⊕	1 Serie à 5 Einzelprüfungen		435.00
515		Bohrkerndruckfestigkeit, Durchmesser >100 mm	SN EN 12504-1, SN EN 12390-3	
515.01	⊕	Einzelprüfung		135.00
515.02	⊕	1 Serie à 3 Einzelprüfungen		350.00
515.03	⊕	1 Serie à 5 Einzelprüfungen		550.00
516		Haftfestigkeit an Bohrkernen bei zentrischem Zug, Einzelprüfung	SN EN 14488-4	115.00
517		Spaltzugfestigkeit	SN EN 12390-6	
517.01	⊕	längs am Zylinder oder Würfel, Einzelprüfung		110.00
517.02	⊕	längs am Zylinder oder Würfel, 1 Serie à 3 Einzelprüfungen		300.00
518		Biegezugfestigkeit, Prisma 120/120/360 mm	SN EN 12390-5, SN 640 461	
518.01	⊕	Einzelprüfung		80.00
518.02	⊕	1 Serie à 3 Einzelprüfungen		220.00
518.03	⊕	1 Serie à 3 Einzelprüfungen, inkl. je 2 Druckfestigkeiten an Prismenhälften		425.00
519		Stempeldruckversuch (Double-Punch-Test)		
519.01		Einzelprüfung		125.00
519.02		1 Serie à 3 Einzelprüfungen		295.00
520		Dauerhaftigkeit		

Position	Akk.	Dienstleistung	Bemerkungen / Normen / etc.	Preis in CHF
521		Karbonatisierungswiderstand	SIA 262/1 Anhang I	
521.01	⊕	am Prisma 120/120/360 mm		840.00
521.02	⊕	an 4 Bohrkernen d>50 mm, inkl. Probenpräparation (Beschichtung)		895.00
522		Chloridwiderstand	SIA 262/1 Anhang B	
522.01	⊕	Prüfserie à 3 Bohrkern d=100 mm		890.00
523		Frost-Tausalzwiderstand	SIA 262/1 Anhang C	
523.01	⊕	Prüfserie à 3 Platten		1175.00
523.02	⊕	Prüfserie à 4 Bohrkern d=100 mm		1300.00
524		Sulfatwiderstand	SIA 262/1 Anhang D	
524.01	⊕	6 Bohrkern d=28 mm aus Würfeln		1025.00
525		Alkali-Aggregat-Reaktionswiderstand, inkl. Betonherstellung bei der Valtest AG	SIA 262/1 Anhang G	
525.01		Zuschlag für das Absieben der Korngruppe 16/32 mm auf das Maximalkorn 22 mm		
525.01.01		pro Rezeptur		50.00
525.02		Alkaligehalt (Na und K), säurelöslich nach SN EN 196-2	akkr. Drittlabor	auf Anfrage
525.03		Aktive Alkalien (Na und K), gemäss SIA 262/1 Anhang G	akkr. Drittlabor	auf Anfrage
525.04	⊕	Auslagerungsversuch 3 Prismen 70/70/280 mm (Prüfdauer 20 Wochen)		3350.00
525.05		Minderpreis bei vorzeitigem Abbruch der Prüfung, pro Monat		250.00
525.06	⊕	Auslagerungsversuch 3 Prismen 70/70/280 mm (Prüfdauer 48 Wochen)		3750.00
530		Dichtigkeit		
531		Wasserleitfähigkeit	SIA 262/1 Anhang A	
531.01	⊕	5 Bohrkern d=50 mm aus Würfeln		575.00
532		Porenkennwerte	SIA 262/1 Anhang K	
532.01	⊕	1 Bohrkern d=50 mm		120.00
532.02	⊕	5 Bohrkern d=50 mm aus Würfeln (Verfahren A)		550.00
533		Wassereindringtiefe unter Druck	SN EN 12390-8	
533.01	⊕	1 Serie à 3 Würfel 150/150/150 mm oder 3 Bohrkern d=150 mm		630.00
540		Verformungen		
541		Elastizitätsmodul, statisch		
541.01	⊕	Einzelprüfung am Bohrkern d=50 mm, l=150 mm		165.00
541.02	⊕	1 Serie à 3 Bohrkern d=50 mm, l=150 mm		420.00
541.03	⊕	1 Serie à 5 Bohrkern d=50 mm, l=150 mm		525.00
541.04	⊕	1 Serie à 6 Bohrkern d=50 mm, l=150 mm		600.00
541.05	⊕	Einzelprüfung am Bohrkern d=80 mm, l=160 mm		175.00
541.06	⊕	1 Serie à 3 Bohrkern d=80 mm, l=160 mm		445.00
541.07	⊕	1 Serie à 5 Bohrkern d=80 mm, l=160 mm		550.00
541.08	⊕	1 Serie à 6 Bohrkern d=80 mm, l=160 mm		625.00
541.09	⊕	Einzelprüfung am Prisma 120/120/360 mm		195.00
541.10	⊕	1 Serie à 3 Prismen 120/120/360 mm		455.00
541.11	⊕	1 Serie à 5 Prismen 120/120/360 mm		575.00
541.12	⊕	1 Serie à 6 Prismen 120/120/360 mm		655.00
542		dynamischer Elastizitätsmodul		
542.01		dynamischer E-Modul durch Bestimmung der Eigenschwingzeit nach Impulsanregung, pro Versuch		205.00
542.02		dynamischer E-Modul durch Messung der Schallgeschwindigkeit (Ultraschall), pro Versuch		205.00
543		Schwinden (Trocknungsschwinden) an 2 Prismen à 120/120/360 mm	SN EN 12390-16	
543.01	⊕	Messdauer 90 Tage		625.00
543.02	⊕	Messdauer 1 Jahr		795.00

Position	Akk. Dienstleistung	Bemerkungen / Normen / etc.	Preis in CHF
543.03	⊕ Messdauer 210 Tage in Kombination mit Kriechen		800.00
543.04	Grundschrinden/autogenes Schrinden		
543.04.01	Geräteinsatzpauschale Schrindkegel		175.00
543.04.02	Schrindversuch Grundschrinden/autogenes Schrinden, pro Versuch	ASTM-C 1698-09	575.00
543.05	Prognose des Schrindverhaltens (Gesamtschrinden)		
543.05.01	auf der Grundlage von Schrindversuchen (Pos. 563.01-03) an dem im Bauwerk eingesetzten Beton, pro Messung		275.00
544	Kriechen	SN EN 12390-17	
544.01	Kriechmessung 210 Tage		
544.01.01	2 Prismen 120/120/360 mm, einmalige Belastung, Messzeit 210 Tage	akkr. Drittlabor	auf Anfrage





600

Laborprüfungen UHFB und Faserbetone

Position	Akk.	Dienstleistung	Bemerkungen / Normen / etc.	Preis in CHF
610		UHFB		
611		Würfeldruckfestigkeit an Würfeln 100/100/100 mm, inkl. Rohdichte		
611.01	⊕	Einzelprüfung		60.00
611.02	⊕	1 Serie à 3 Einzelprüfungen		155.00
612		Bohrkerndruckfestigkeit mit d=70 mm und h=140 mm, inkl. Rohdichte		
612.01	⊕	Einzelprüfung		110.00
612.02	⊕	1 Serie à 3 Einzelprüfungen		300.00
613		Prüfung des Zugverhaltens	Merkblatt SIA 2052	
613.01		Einzelprüfung		465.00
613.02		1 Serie à 6 Einzelprüfungen		2450.00
614		Biegezugprüfung	Merkblatt SIA 2052	
614.01	⊕	Einzelprüfung		440.00
614.02	⊕	1 Serie à 6 Einzelprüfungen		2300.00
615		Elastizitätsmodul	SN EN 12390-13	
615.01	⊕	1 Serie à 3 Bohrkerne d=50 mm, l=150 mm		420.00
615.02	⊕	1 Serie à 6 Bohrkerne d=50 mm, l=150 mm		600.00
615.03	⊕	1 Serie à 3 Prismen 40/40/160 mm		420.00
615.04	⊕	1 Serie à 6 Prismen 40/40/160 mm		600.00
616		kapillare Wasseraufnahme (Dichtigkeit)	SN EN 13057	
616.01		1 Serie à 3 Prüfkörper d=100 mm, h=30 mm		385.00
616.02		1 Serie à 6 Prüfkörper d=100 mm, h=30 mm		735.00
617		Bestimmung Fasergehalt und Faserverteilung	prSIA 2052:2023-02 Anhang F	
617.01		Faserverteilung		
617.01.01		Geräteeinsatzpauschale Magnetoskop, pro Einsatz		455.00
617.01.02		Messung und Auswertungen, am Boden, pro Messpunkt		3.50
617.01.03		Messung und Auswertungen, an der Wand, pro Messpunkt		3.85
617.01.04		Messung und Auswertungen, Überkopf, pro Messpunkt		4.25
617.02		Fasergehalt und Faserverteilung (quantitativer Nachweis an UHFB-Platten mittels Magnetoskopie)		
617.02.01		Herstellung von drei Kalibrierprüfkörpern mit bekanntem Fasergehalt und -verteilung inkl. Messung und Auswertung		1650.00
617.02.02		Geräteeinsatzpauschale Magnetoskop, pro Einsatz		455.00
617.02.03		Bohrkernentnahme und anschliessendes Aufmörsern der Probe im Labor zwecks Validierung		465.00
617.02.04		Messung und Auswertungen, am Boden, pro Messpunkt		4.50
617.02.05		Messung und Auswertungen, an der Wand, pro Messpunkt		4.85
617.02.06		Messung und Auswertungen, Überkopf, pro Messpunkt		5.25
617.03		Fasergehalt und Faserverteilung (qualitativer Nachweis an Querschnittflächen von UHFB-Platten mittels LIBS)		

Position	Akk.	Dienstleistung	Bemerkungen / Normen / etc.	Preis in CHF
617.03.01		Gerätepauschale LIBS		325.00
617.03.02		Nachweisquerschnitt ca. 30x100 mm, pro Auswertung		565.00
617.04		quantitativer Nachweis Stahlfasergehalt aus erhärtetem UHFB, inkl. Brechen der Probe		
617.04.01		Prüfung an Probenmenge bis 1.5 kg, pro Probe		205.00
617.04.02		Prüfung an Probenmenge bis 3.5 kg, pro Probe		359.00
618		Schwinden		
618.01		Schwinden (Trocknungsschwinden)	SN EN 12390-16	
618.01.01	⊕	Messdauer 90 Tage		625.00
618.01.02	⊕	Messdauer 1 Jahr		795.00
618.01.03	⊕	Messdauer 210 Tage in Kombination mit Kriechen		800.00
618.02		Grundswinden/autogenes Schwinden		
618.02.01		Geräteinsatzpauschale Schwindkegel		175.00
618.02.02		Schwindversuch Grundswinden/autogenes Schwinden, pro Versuch	ASTM-C 1698-09	575.00
619		Kriechen (210 Tage)	SN EN 12390-17	
619.01		2 Prismen 40/40160 mm, einmalige Belastung, Messzeit 210 Tage	akkr. Drittlabor	auf Anfrage
620		Faserbetone		
621		Dreipunkt-Biegezugprüfung (CMOD)	SN EN 14651	
621.01	⊕	Einzelprüfung		325.00
621.02	⊕	1 Serie à 6 Einzelprüfungen		1755.00
622		Vierpunkt-Biegezugprüfung		
622.01		Biegefestigkeit (Erstriss, Biegezug- und Restfestigkeit)	SN EN 14488-3	
622.01.01		Einzelprüfung		295.00
622.01.02		1 Serie à 3 Einzelprüfungen		740.00
622.02		Biegezugfestigkeit mit Arbeitsvermögen	SIA 162/6	
622.02.01		Einzelprüfung		350.00
622.02.02		1 Serie à 3 Einzelprüfungen		825.00
622.03		Prüfung des Nachrissverhaltens (äquivalente Biegezugfestigkeit)	Richtlinie «Faserbeton» ÖVB	
622.03.01		Einzelprüfung		350.00
622.03.02		1 Serie à 3 Einzelprüfungen		825.00
623		Quadratplattenversuch (Spritzbeton)	SIA 162/6	
623.01		Biegezug mit Arbeitsvermögen		
623.01.01		Einzelprüfung		450.00
623.01.02		1 Serie à 3 Einzelprüfungen		1125.00
624		Fasergehalt und Faserverteilung		
624.01		quantitativer Nachweis Stahlfasergehalt aus erhärtetem Beton, inkl. Brechen der Probe		
624.01.01		Prüfung an Probenmenge bis 3.5 kg, pro Probe		205.00
624.01.02		Prüfung an Probenmenge bis 10 kg, pro Probe		359.00
630		Fasern		
631		Faserauszugversuch (inkl. Prüfkörperherstellung, Durchführung und Auswertung)		
631.01		Einzelprüfung		275.00
631.02		1 Serie à 3 Einzelprüfungen		685.00

700

Laborprüfungen Mörtel

Position	Akk. Dienstleistung	Bemerkungen / Normen / etc.	Preis in CHF
710	Estriche und Bodenbeläge		
711	Baustoffe	SN EN 13892-1	
711.01	Druckfestigkeit	SN EN 13892-2	
711.01.01	Prisma 40/40/160 mm, Einzelprüfung (2 x Druckfestigkeit)		60.00
711.01.02	Prisma 40/40/160 mm, 1 Serie à 3 Prismen (6 x Druckfestigkeit)		155.00
711.02	Biegezugfestigkeit	SN EN 13892-2	
711.02.01	Prisma 40/40/160 mm, Einzelprüfung		75.00
711.02.02	Prisma 40/40/160 mm, 1 Serie à 3 Einzelprüfungen		200.00
711.03	Biegezug- und Druckfestigkeit	SN EN 13892-2	
711.03.01	Prisma 40/40/160 mm, Einzelprüfung (1 x Biegezugfestigkeit, 2 x Druckfestigkeit)		155.00
711.03.02	Prisma 40/40/160 mm, 1 Serie à 3 Prismen (3 x Biegezugfestigkeit, 6 x Druckfestigkeit)		350.00
712	Ausführung Untergrund		
712.01	Oberflächenzugfestigkeit	SN EN 1542	
712.01.01	Boden, Einzelprüfung		120.00
712.01.02	Boden, 1 Serie à 6 Einzelprüfungen		720.00
712.01.03	Geräteeinsetzpauschale, pro Einsatz		65.00
712.02	Ebenheit 2-m-Latte, pro Messstelle	SIA 414/2	55.00
712.03	Wassergehalt (Eigenfeuchtigkeit)		
712.03.01	Wassergehalt (Eigenfeuchtigkeit), mittels CM Gerät, pro Messung	ZTV-ING Teil 3 Abschnitt 4, SIA 252, SIA 253	105.00
712.03.02	Wassergehalt (Eigenfeuchtigkeit), elektrische Widerstandsmessung Tramex, 1 Serie à 10 Messwerten		80.00
712.04	Rauheit		
712.04.01	Rauheit, Sandflächenverfahren, 1 Serie à 3 Einzelprüfungen	SIA 252	85.00
712.04.02	Geräteeinsetzpauschale Laser-Profilmessverfahren, pro Einsatz		135.00
712.04.03	Rauheit, Laser-Profilmessverfahren, 1 Serie à 5 Einzelprüfungen	SN EN ISO 13473-1	125.00
712.05	Bestimmung der Wasserdurchlässigkeit von Beschichtungsstoffen und -systemen, 1 Serie à 3 Bohrkerne $\phi = 100$ mm	SN EN 1062-3	320.00
712.06	Druckfestigkeit	SN EN 12504-1	
712.06.01	Bohrkern d=50 mm, Einzelprüfung		85.00
712.06.02	Bohrkern d=50 mm, 1 Serie à 6 Einzelprüfungen		456.00
713	Ausführung Estrich/Belag		
713.01	Oberflächenzugfestigkeit (ohne Anbohren)	SIA 251	
713.01.01	Boden, Einzelprüfung		120.00
713.01.02	Boden, 1 Serie à 5 Einzelprüfungen		600.00
713.01.03	Geräteeinsetzpauschale, pro Einsatz		65.00
713.02	Haftzugfestigkeit (exkl. Nassbohren)	SN EN 1542	
713.02.01	Boden, Einzelprüfung		120.00
713.02.02	Boden, 1 Serie à 6 Einzelprüfungen		720.00

Position	Akk. Dienstleistung	Bemerkungen / Normen / etc.	Preis in CHF
713.02.03	Geräteeinsatzpauschale, pro Einsatz		65.00
713.03	Hohlstellenprüfung akustisch (Grosshammer)		
713.03.01	nach Zeitaufwand, pro Stunde		115.00
713.04	Pavidensa-Check		auf Anfrage
720	Reprofiliermörtel (Reperaturmörtel)		
721	Frischmörtelprüfungen		
721.01	Bestimmung der Konsistenz von Frischmörtel (nach Hägermann)	SN EN 13395-1	55.00
721.02	Bestimmung der Rohdichte von Frischmörtel	SN EN 1015-6	50.00
721.03	Bestimmung des Luftgehaltes von Frischmörtel	SN EN 413-2	95.00
722	Druckfestigkeit	SN EN 12190	
722.01	Prisma 40/40/160 mm, Einzelprüfung (2 x Druckfestigkeit)		60.00
722.02	Prisma 40/40/160 mm, 1 Serie à 3 Prismen (6 x Druckfestigkeit)		155.00
723	Biegezugfestigkeit	SN EN 196-1	
723.01	Prisma 40/40/160 mm, Einzelprüfung		75.00
723.02	Prisma 40/40/160 mm, 1 Serie à 3 Einzelprüfungen		200.00
724	Biegezug- und Druckfestigkeit	SN EN 196-1, SN EN 12190	
724.01	Prisma 40/40/160 mm, Einzelprüfung (1 x Biegezugfestigkeit, 2 x Druckfestigkeit)		155.00
724.02	Prisma 40/40/160 mm, 1 Serie à 3 Prismen (3 x Biegezugfestigkeit, 6 x Druckfestigkeit)		350.00
725	Elastizitätsmodul	SN EN 13412	
725.01	Prisma 40/40/160 mm, Einzelprüfung		150.00
725.02	Prisma 40/40/160 mm, 1 Serie à 3 Einzelprüfungen		420.00
725.03	Prisma 40/40/160 mm, 1 Serie à 6 Einzelprüfungen		625.00
730	Mauer-/Zargenmörtel (Mörtel für Mauerwerk)		
731	Frischmörtelprüfungen		
731.01	Bestimmung der Konsistenz von Frischmörtel (nach Hägermann)	SN EN 1015-3	55.00
731.02	Bestimmung der Konsistenz von Frischmörtel (mit Eindringgerät)	SN EN 1015-4	auf Anfrage
731.03	Bestimmung der Rohdichte von Frischmörtel	SN EN 1015-6	50.00
731.04	Bestimmung des Luftgehaltes von Frischmörtel	SN EN 1015-7	95.00
732	Druckfestigkeit	SN EN 1015-11	
732.01	Prisma 40/40/160 mm, Einzelprüfung (2 x Druckfestigkeit)		60.00
732.02	Prisma 40/40/160 mm, 1 Serie à 3 Prismen (6 x Druckfestigkeit)		155.00
733	Biegezugfestigkeit	SN EN 1015-11	
733.01	Prisma 40/40/160 mm, Einzelprüfung		75.00
733.02	Prisma 40/40/160 mm, 1 Serie à 3 Einzelprüfungen		200.00
734	Biegezug- und Druckfestigkeit	SN EN 1015-11	
734.01	Prisma 40/40/160 mm, Einzelprüfung (1 x Biegezugfestigkeit, 2 x Druckfestigkeit)		155.00
734.02	Prisma 40/40/160 mm, 1 Serie à 3 Prismen (3 x Biegezugfestigkeit, 6 x Druckfestigkeit)		350.00
740	Einpressmörtel für Spannglieder		
741	Frischmörtelprüfungen		
741.01	Siebprüfung	SN EN 445	50.00
741.02	Bestimmung des Fließvermögens		
741.02.01	Trichterverfahren	SN EN 445	65.00
741.02.02	Ausbreitmass	SN EN 445	65.00
741.03	Absetztests		
741.03.01	Absetztest mit Schrägrohr	SN EN 445	Auf Anfrage
741.03.02	Absetztest mit Vertikalrohr (Docht-Absetz-Test)	SN EN 445	125.00
742	Druckfestigkeit	SN EN 445, SN EN 196-1	
742.01	Prisma 40/40/160 mm, Einzelprüfung (2 x Druckfestigkeit)		60.00
742.02	Prisma 40/40/160 mm, 1 Serie à 3 Prismen (6 x Druckfestigkeit)		155.00
750	Spezialuntersuchungen		
751	Grundschwinden/autogenes Schwinden		
751.01	pro Versuch	ASTM-C 1698-09	575.00

800

Laborprüfungen Bindemittel

Position	Akk. Dienstleistung	Bemerkungen / Normen / etc.	Preis in CHF
810	Zusatzstoffe		
811	Geometrische Prüfungen		
811.01	Laserbeugung 0.01 µm bis 2 mm	ISO 13320	
811.01.01	Korngrössenverteilung		225.00
811.01.02	Analyse der Partikelform		225.00
811.01.03	Korngrössenverteilung und Analyse der Partikelform		375.00
811.02	Mahlfeinheit nach Blaine	SN EN 196-6	
811.02.01	Mahlfeinheit nach Blaine exkl. Rohdichte		115.00
811.02.02	Mahlfeinheit nach Blaine inkl. Rohdichte		225.00
811.03	Wasseranspruch mittels Mischenergieverfahren		
811.03.01	Wasseranspruch mittels Mischenergieverfahren exkl. Rohdichte		265.00
811.03.02	Wasseranspruch mittels Mischenergieverfahren inkl. Rohdichte		375.00
812	Physikalische Prüfungen		
812.01	Rohdichte	SN EN 1097-7	
812.01.01	Pyknometerverfahren		145.00
813	Nasschemisch		
813.01	Glühverlust	SN EN 1744-1, SN EN 450-1	200.00
814	Spezialprüfungen		
814.01	Aktivitätsindex	SN EN 450-1	620.00
820	Zemente		
821	Geometrische Prüfungen		
821.01	Laserbeugung 0.01 µm bis 2 mm	ISO 13320	
821.01.01	Korngrössenverteilung		225.00
821.01.02	Analyse der Partikelform		225.00
821.01.03	Korngrössenverteilung und Analyse der Partikelform		375.00
821.02	Mahlfeinheit nach Blaine	SN EN 196-6	
821.02.01	Mahlfeinheit nach Blaine exkl. Rohdichte		115.00
821.02.02	Mahlfeinheit nach Blaine inkl. Rohdichte		225.00
821.03	Wasseranspruch mittels Mischenergieverfahren		
821.03.01	Wasseranspruch mittels Mischenergieverfahren exkl. Rohdichte		265.00
821.03.02	Wasseranspruch mittels Mischenergieverfahren inkl. Rohdichte		375.00
822	Physikalische Prüfungen		
822.01	Rohdichte	SN EN 1097-7	
822.01.01	Pyknometerverfahren		145.00
823	Nasschemisch		
823.01	Glühverlust	SN EN 196-2	80.00
824	Mechanische Eigenschaften		
824.01	Ermittlung des Abbindeverhaltens		
824.01.01	mittels Ultraschall-Laufzeitmessung (Abbindebeginn)		350.00

Position	Akk. Dienstleistung	Bemerkungen / Normen / etc.	Preis in CHF
824.01.02	mittels Vicat Prüfung (Erstarrungsbeginn)	SN EN 196-3	350.00
824.02	Bestimmung der Normsteife	SN EN 196-3	200.00
830	Zusatzmittel		
831	Physikalische Prüfungen		
831.01	Rohdichte		65.00
831.02	Bestimmung Feststoff-/Wirkstoffanteil	SN EN 480-8	165.00
832	Wechselwirkung zwischen Fließmittel mit Zement		
832.01	Ermittlung der Sättigungskurve (in Kombination mit Zement/ Zusatzstoff)		
832.01.01	Preis pro Zement/FM Kombination		350.00
832.02	Ladungsdichte, Bestimmung anhand unterschiedlicher Fließmittel(gehälter)		
832.02.01	Preis pro Zement/FM Kombination		520.00
840	Wasseruntersuchungen		
841	Eignungsuntersuchungen für Zugabewasser Beton		
841.01	Eignungsprüfung für Zugabewasser	SN EN 1008	
841.01.01	Kapitel 4.2: Vorprüfung (Öle, Fette, Reinigungsmittel, Farbe, Schwebstoffe, Geruch, pH-Wert und Huminstoffe)		220.00
841.01.02	Kapitel 4.3.1-4.3.3: chemische Eigenschaften (Chlorid, Schwefel, Alkaligehalt)		255.00
841.01.03	Kapitel 4.3.4: schädliche Verunreinigungen (Zucker, Phosphate, Nitrate, Blei und Zink)		495.00
841.02	Einzelprüfungen	SN EN 1008	
841.02.01	Dichte von Restwasser (Schwebstoffe)		145.00
841.02.02	Sulfatgehalt von Zugabewasser (photometrisch)		75.00
841.02.03	Chloridgehalt von Zugabewasser (photometrisch)		75.00
841.02.04	Kaliumgehalt von Zugabewasser (photometrisch)		75.00
841.02.05	Nitratgehalt von Zugabewasser (photometrisch)		75.00



900

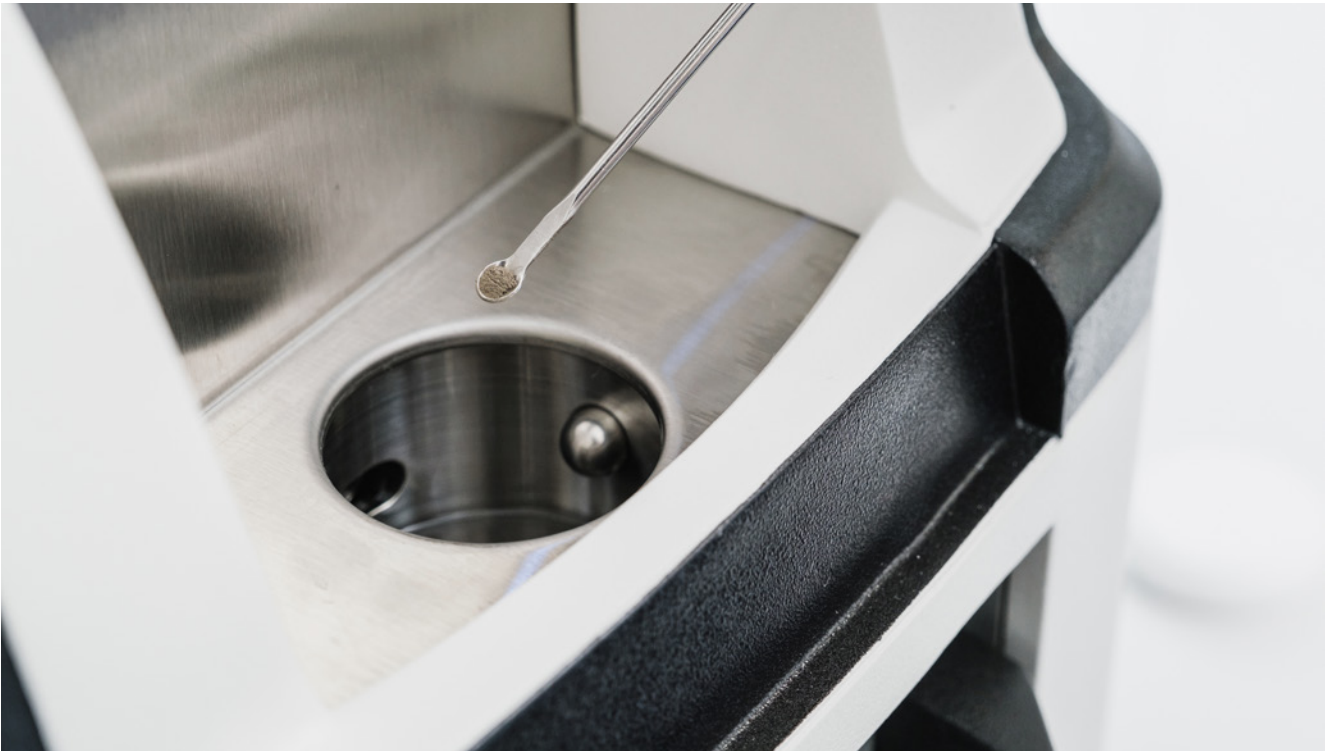
Zuschlagstoffe, Gemische, Böden und Geotechnik

Position	Akk.	Dienstleistung	Bemerkungen / Normen / etc.	Preis in CHF
910		Baustellenprüfungen		
911		Plattendruckversuch (ME-Messung)	VSS 70 317	
911.01		Gerätepauschale pro Einsatz		85.00
911.02	⊕	Plattendruckversuch (ME-Messung), inkl. Installation, Umstellen und Auswertung, pro Messung		175.00
912		Leichtes Fallgewicht und dynamischer Plattendruckversuch	VSS 70 313	
912.01		Gerätepauschale pro Einsatz		85.00
912.02		Dynamischer Plattendruckversuch (inkl. Installation, Umstellen und Auswertung)		
912.02.01		exkl. Bestimmung des Verdichtungspotentials, pro Messung		55.00
912.02.02		inkl. Bestimmung des Verdichtungspotentials, pro Messung		85.00
913		Prüfung von Boden- und Felsankern (Nägel)		
913.01		Prüfung von ungespannten Boden- und Felsankern (Nägel) mit Vollverbund		
913.01.01		Geräteeinsetzpauschale, pro Einsatz		110.00
913.01.02		Arbeitsaufwand, Prüf- und Spannarbeiten werden nach effektivem Arbeitsaufwand gemäss Rapport abgerechnet, pro Stunde		120.00
913.01.03		Ausziehversuch, inbegriffene Kraftstufenwartezeit von 60 Minuten	SIA 267/1	195.00
913.01.04		Zugprobe, inbegriffene Wartezeit von 15 Minuten	SIA 267/1	65.00
913.01.05		Erweiterte Zugprobe (Lawinen- und Steinschlagverbau), exkl. Auszugversuch	BAFU-Merkblatt	145.00
920		Probennahmen und -vorbereitung Gesteinskörnungen		
921		Probenahme vor Ort, pro Stunde	SN 670 901-1a, EN 932-1	135.00
922		Probenaufbereitung und -einengung	SN 670 901-2a, EN 932-2	
922.01		pro Korngruppe		22.00
922.02		pro Korngemisch		
922.02.01		bis 40 kg		35.00
922.02.02		ab 40 kg		60.00
923		Ofentrocknung, pro Korngruppe/Korngemisch	SN 670 903-5b, SN EN 1097-5	
923.01		pro Gemisch/Korngruppe unterschiedlicher Startzeitpunkt		53.00
923.02		pro Gemisch/Korngruppe gleicher Startzeitpunkt		25.00
924		Waschen	SN 670 902-1, EN 933-1	
924.01		pro Korngruppe		50.00
924.02		pro Korngemisch		135.00
925		Probenkonditionierung für externe Prüfungen	SN 670 902-1, EN 933-1	
925.01		pro Stunde		115.00
930		Gesteinskörnungen für Beton	SN EN 12620	
931		Geometrische Eigenschaften		
931.01		Korngrößenverteilung (Trockensiebung)	SN 670 902-1, EN 933-1	
931.01.01	⊕	Korngruppe, Grösstkorn ≤ 4 mm		160.00
931.01.02	⊕	Korngruppe, Grösstkorn > 4 mm		127.00

Position	Akk.	Dienstleistung	Bemerkungen / Normen / etc.	Preis in CHF
931.01.03	⊕	Korngemisch, ≤ 32 mm		215.00
931.02		Plattigkeitskennzahl, grobe Gesteinskörnung	SN 670 902-3, EN 933-3	
931.02.01	⊕	pro Korngemisch		375.00
931.02.02	⊕	pro Korngruppe ≥ 4 mm		215.00
931.03		Einteilung grobe rezyklierte Gesteinskörnung	SN 670 902-11-NA, EN 933-11	
931.03.01		pro Korngruppe		320.00
931.03.02		pro Korngemisch		370.00
931.04		Dynamische Bildanalyse von 500 µm bis 20 mm	ISO 13322-2	
931.04.01		Korngrößenverteilung		220.00
931.04.02		Analyse der Partikelform		220.00
931.04.03		Korngrößenverteilung und Analyse der Partikelform		280.00
931.05		Laserbeugung 0.01 µm bis 2 mm	ISO 13320:2020	
931.05.01		Korngrößenverteilung		225.00
931.05.02		Analyse der Partikelform		225.00
931.05.03		Korngrößenverteilung und Analyse der Partikelform		375.00
932		Physikalische Eigenschaften		
932.01		Rohdichte und Wasseraufnahme WA24	SN 670 903-6, EN 1097-6	
932.01.01		feine Gesteinskörnung < 4 mm, pro Korngruppe		255.00
932.01.02		grobe Gesteinskörnung ≥ 4 mm, pro Korngruppe		180.00
932.02		Schüttdichte feine und grobe Gesteinskörnung	SN EN 1097-3	120.00
932.03		Packungsdichte mittels Schockverdichtung mit Auflast		
932.03.01		Packungsdichte mittels Schockverdichtung mit Auflast excl. Rohdichte		215.00
932.03.02		Packungsdichte mittels Schockverdichtung mit Auflast inkl. Rohdichte		285.00
933		Petrographie	VSS 70 115	
933.01		Qualitative petrographische Bestimmung und quantitative Beurteilung, grobe Gesteinskörnungen, pro Korngruppe (D ≥ 4 mm)		395.00
933.02		Qualitative petrographische Bestimmung und quantitative Beurteilung, feine Gesteinskörnungen, pro Korngruppe (D < 4 mm), excl. Siebung		455.00
933.03		Bestimmung des Anteils freier Schichtsilikate (D < 0.5 mm)		305.00
933.04		Qualitative petrographische Bestimmung und quantitative Beurteilung, grobe und feine Gesteinskörnungen inkl. Bestimmung des Anteils freier Schichtsilikate, (0-32 mm)		1650.00
934		Bericht Eignungsprüfung		
934.01		Gesteinskörnungen für Beton		150.00
940		Gesteinskörnungen für Mörtel	SN EN 13139	
941		Korngrößenverteilung		
941.01		Trockensiebung	SN 670 902-1, EN 933-1	
941.01.01	⊕	Korngruppe, Grösstkorn ≤ 4 mm		160.00
941.01.02	⊕	Korngruppe, Grösstkorn > 4 mm		127.00
942		Physikalische Eigenschaften		
942.01		Rohdichte und Wasseraufnahme	SN 670 903-6, EN 1097-6	
942.01.01		feine Gesteinskörnung < 4 mm, pro Korngruppe		255.00
942.01.02		grobe Gesteinskörnung ≥ 4 mm, pro Korngruppe		180.00
943		Bericht Eignungsprüfung		
943.01		Gesteinskörnungen für Mörtel		150.00
950		Gesteinskörnungen für ungebundene und hydraulisch gebundene Gemische	VSS 70 119, SN EN 13285	
951		Geometrische Eigenschaften		
951.01		Korngrößenverteilung (Trockensiebung)	SN 670 902-1, EN 933-1	
951.01.01	⊕	ungebundenes Gemisch 0/16 mm		150.00
951.01.02	⊕	ungebundenes Gemisch 0/22 mm		165.00
951.01.03	⊕	ungebundenes Gemisch 0/45 mm		190.00
951.02		Zuschlag für Mehraufwand bei > 30% Feinanteile (≤ 4 mm), pro Gemisch		
951.02.01		ungebundenes Gemisch 0/16 mm		50.00
951.02.02		ungebundenes Gemisch 0/22 mm		75.00

Position	Akk.	Dienstleistung	Bemerkungen / Normen / etc.	Preis in CHF
951.02.03		ungebundenes Gemisch 0/45 mm		100.00
951.03	⊕	Plattigkeitskennzahl, grobe Gesteinskörnung	SN 670 902-3, EN 933-3	
951.03.01	⊕	pro Korngemisch		375.00
951.03.02	⊕	pro Korngruppe ≥ 4 mm		215.00
951.04		Anteil an gebrochenen Körnern, grobe Gesteinskörnungen, pro Korngruppe	SN 670 902-5b, EN 933-5	190.00
951.05		Einteilung grobe rezyklierte Gesteinskörnung	SN 670 902-11-NA, EN 933-11	
951.05.01		pro Korngruppe		320.00
951.05.02		pro Korngemisch		370.00
952		Physikalische Eigenschaften		
952.01		Rohdichte und Wasseraufnahme WA24	SN 670 903-6, EN 1097-6	
952.01.01		feine Gesteinskörnung < 4 mm, pro Korngruppe		255.00
952.01.02		grobe Gesteinskörnung ≥ 4 mm, pro Korngruppe		180.00
952.02		Schlämmanalyse mit dem Aräometer	SN 670 816a	255.00
952.03		Schüttdichte feine und grobe Gesteinskörnung	SN EN 1097-3	120.00
952.04		Los Angeles-Versuch (Widerstand gegen Zertrümmerung), pro Korngruppe	SN EN 1097-2	425.00
952.05		Proctorversuch (max. Trockendichte und optimaler Wassergehalt)	SN EN 13286-2	akkr. Drittlabor
952.06		CBR1-Versuch (Tragfähigkeit unmittelbar nach Verdichtung)	SN EN 13286-47	akkr. Drittlabor
952.07		CBR2-Versuch (Tragfähigkeit nach 4 Tagen Wasserlagerung)	SN EN 13286-47	akkr. Drittlabor
952.08		CBRF-Versuch (Tragfähigkeit nach Frosthebungsversuch), Einzelversuch	VSS 70 321	akkr. Drittlabor
952.09		Wasserdurchlässigkeit im Proctoropf (Typ B)	SN EN ISO 17892-11	akkr. Drittlabor
952.1		Konsistenzgrenzen von Böden nach Atterberg		
952.10.01		pro Probe nach SN 670 345b	SN 670 345b	255.00
952.10.02		pro Probe nach SN EN 17892-12	SN EN 17892-12	315.00
953		Chemische Eigenschaften		
953.01		Beurteilung von Feinanteilen mit Methylenblauverfahren	SN EN 933-9	
953.01.01		pro Probe		175.00
954		Bericht Eignungsprüfung		
954.01		Gesteinskörnungen für ungebundene und hydraulisch gebundene Gemische		150.00
955		Klassifizierung von Böden gemäss USCS (exkl. Siebung, Schlämmanalyse, Konsistenzgrenzen und Wassergehalt)		
955.01.01		pro Probe	EN ISO 14688-2	150.00
960		Gesteinskörnungen für Verkehrsflächen/Füller	SN EN 670103b	
961		Geometrische Eigenschaften		
961.01		Korngrößenverteilung (Trockensiebung)	SN 670 902-1, EN 933-1	
961.01.01	⊕	Korngruppe, Grösstkorn ≤ 4 mm		160.00
961.01.02	⊕	Korngruppe, Grösstkorn > 4 mm		127.00
961.02		Laserbeugung	ISO 13320	
961.02.01		Korngruppe, $0.01 \mu\text{m}$ bis 2 mm		225.00
961.03	⊕	Plattigkeitskennzahl, grobe Gesteinskörnung	SN 670 902-3, EN 933-3	
961.03.01	⊕	pro Korngruppe ≥ 4 mm		215.00
961.04		Anteil an gebrochenen Körnern, grobe Gesteinskörnungen, pro Korngruppe	SN 670 902-5b, EN 933-5	190.00
961.05		Laserbeugung zur Analyse der Partikelform		
961.05.01		Korngruppe, $0.01 \mu\text{m}$ bis 2 mm		225.00
962		Physikalische Prüfungen		
962.01		Rohdichte und Wasseraufnahme	SN 670 903-6, EN 1097-6	
962.01.01		feine Gesteinskörnung < 4 mm, pro Korngruppe		255.00
962.01.02		grobe Gesteinskörnung ≥ 4 mm, pro Korngruppe		180.00
962.02		Rohdichte	SN EN 1097-7	145.00
962.03		Los Angeles-Versuch (Widerstand gegen Zertrümmerung), pro Korngruppe	SN EN 1097-2	350.00
963		Petrographie	VSS 70 115	

Position	Akk. Dienstleistung	Bemerkungen / Normen / etc.	Preis in CHF
963.01	Qualitative petrographische Bestimmung und quantitative Beurteilung, grobe Gesteinskörnungen, pro Korngruppe (D \geq 2 mm)		395.00
963.02	Qualitative petrographische Bestimmung und quantitative Beurteilung, feine Gesteinskörnungen, pro Korngruppe (D<4 mm), exkl. Siebung		455.00
963.03	Bestimmung des Anteils freier Schichtsilikate (D<0.5 mm)		305.00
963.04	Qualitative petrographische Bestimmung und quantitative Beurteilung, grobe und feine Gesteinskörnungen inkl. Bestimmung des Anteils freier Schichtsilikate, (0-22 mm)		1990.00
964	Bericht Eignungsprüfung		
964.01	Gesteinskörnungen für Verkehrsflächen/Füller		150.00




1000

Oberflächenschutz und Abdichtungen

Position	Akk.	Dienstleistung	Bemerkungen / Normen / etc.	Preis in CHF
1010		Beton/UHFB/Mörtel		
1011		Haftzugfestigkeit/Oberflächenzugfestigkeit	SN EN 1542	
1011.01		Geräteeinsatzpauschale, pro Einsatz		65.00
1011.02	⊕	Boden, Einzelprüfung		120.00
1011.03	⊕	Boden, 1 Serie à 3 Einzelprüfungen		360.00
1011.04	⊕	Wand, Einzelprüfung		140.00
1011.05	⊕	Wand, 1 Serie à 3 Einzelprüfungen		420.00
1011.06	⊕	Decke, Einzelprüfung		160.00
1011.07	⊕	Decke, 1 Serie à 3 Einzelprüfungen		480.00
1012		Wassergehalt und Wasseraufnahme		
1012.01	⊕	Wassergehalt (Eigenfeuchtigkeit), mittels CM Gerät, pro Messung	ZTV-ING Teil 3 Abschnitt 4, SIA 252, SIA 253	105.00
1012.02		Wassergehalt (Eigenfeuchtigkeit), elektrische Widerstandsmessung Tramex, 1 Serie à 10 Messwerten		80.00
1012.03		Wasseraufnahme mittels Zweikammermesszelle	ASTRA Empfehlung 591 Anhang F	
1012.03.01		vertikale Flächen, 1 Serie à 3 Einzelprüfungen		680.00
1012.03.02		horizontale Flächen, Einzelprüfung		275.00
1012.04		Wasseraufnahmekoeffizient bei teilweisem Eintauchen, 1 Serie à 6 Bohrkerne $\varnothing = 50$ mm	SN EN ISO 15148	305.00
1012.05	⊕	Bestimmung der Wasserdurchlässigkeit von Beschichtungsstoffen und -systemen, 1 Serie à 3 Bohrkerne $\varnothing = 100$ mm	SN EN 1062-3	320.00
1012.06		Bestimmung der kapillaren Wasseraufnahme	SN EN 13057	
1012.06.01		1 Serie à 3 Bohrkerne $\varnothing = 100$ mm		295.00
1012.06.02		1 Serie à 6 Bohrkerne $\varnothing = 100$ mm		335.00
1012.07		Wasseraufnahmekoeffizient, 1 Serie à 5 Bohrkerne $\varnothing = 50$ mm	ASTRA Empfehlung 591 Anhang B	275.00
1013		Oberflächenbeschaffenheit		
1013.01		Rauheit		
1013.01.01	⊕	Rauheit, Sandflächenverfahren, 1 Serie à 3 Einzelprüfungen	SN EN 1766	85.00
1013.01.02		Geräteeinsatzpauschale Laser-Profilmessverfahren, pro Einsatz		135.00
1013.01.03		Rauheit, Laser-Profilmessverfahren, 1 Serie à 5 Einzelprüfungen	SN EN ISO 13473-1	125.00
1013.02		Gleitreibung/Gleitwiderstand	bfu 2.032	
1013.02.01		Geräteeinsatzpauschale, pro Einsatztag		250.00
1013.02.02		Gleitreibung/Gleitwiderstand, 1 Serie à 15 Einzelprüfungen		180.00
1013.03		Ebenheit 2-m-Latte, pro Messstelle	SIA 414/2	55.00
1014		Hohlstellenprüfung		
1014.01		Hohlstellenprüfung akustisch (Grosshammer)		
1014.01.01		nach Zeitaufwand, pro Stunde		115.00
1015		Ausführungskontrolle		

Position	Akk.	Dienstleistung	Bemerkungen / Normen / etc.	Preis in CHF
1015.01		Ausführungskontrolle - Sichtprüfung: Sauberkeit, Trockenheit, Beschaffenheit/Zustand	SIA 272, SIA 273, VSS 40 450	
1015.01.01		bis 100 m ² , pro m ²		1.25
1015.01.02		ab 100 m ² nach Zeitaufwand, pro Stunde		115.00
1020		Spachtelung		
1021		Haftzugfestigkeit	SN EN 1542	
1021.01		Geräteeeinsatzpauschale, pro Einsatz		65.00
1021.02	⊕	Boden, Einzelprüfung	inkl. Vorbohrung trocken, Zuschlag für Nassbohren	120.00
1021.03	⊕	Boden, 1 Serie à 3 Einzelprüfungen		360.00
1021.04	⊕	Wand, Einzelprüfung		140.00
1021.05	⊕	Wand, 1 Serie à 3 Einzelprüfungen		420.00
1021.06	⊕	Decke, Einzelprüfung		160.00
1021.07	⊕	Decke, 1 Serie à 3 Einzelprüfungen		480.00
1022		Oberflächenbeschaffenheit		
1022.01		Rauheit		
1022.01.01	⊕	Rauheit, Sandflächenverfahren, 1 Serie à 3 Einzelprüfungen	SN EN 1766	85.00
1022.01.02		Geräteeeinsatzpauschale Laser-Profilmessverfahren, pro Einsatz		255.00
1022.01.03		Rauheit, Laser-Profilmessverfahren, 1 Serie à 5 Einzelprüfungen	SN EN ISO 13473-1	125.00
1030		Anstriche/Beschichtungen		
1031		Haftzugfestigkeit		
1031.01	⊕	Geräteeeinsatzpauschale, pro Einsatz		65.00
1031.02	⊕	Boden, Einzelprüfung	SN EN 1542	120.00
1031.03	⊕	Boden, 1 Serie à 3 Einzelprüfungen	inkl. Vorbohrung trocken, Zuschlag für Nassbohren	360.00
1031.04	⊕	Wand, Einzelprüfung		140.00
1031.05	⊕	Wand, 1 Serie à 3 Einzelprüfungen		420.00
1031.06	⊕	Decke, Einzelprüfung		160.00
1031.07	⊕	Decke, 1 Serie à 3 Einzelprüfungen		480.00
1032		Gitterschnittprüfung		
1032.01		Gitterschnittprüfung, 1 Serie à 3 Schnitte	in Anlehnung an SN EN ISO 2409	130.00
1033		Schichtdicke		
1033.01		Schichtdickenmessung, mikroskopisch, am Anschliff, exkl. Probennahme, inkl. Anschleifen, pro Stück		160.00
1033.02		Schichtdickenmessung mittels Keilschnittprüfung, 1 Serie à 3 Messungen	DIN 50986	130.00
1040		Versiegelung		
1041		Haftzugfestigkeit	SN EN 1542	
1041.01		Geräteeeinsatzpauschale, pro Einsatz		65.00
1041.02	⊕	Boden, Einzelprüfung	inkl. Vorbohrung trocken, Zuschlag für Nassbohren	120.00
1041.03	⊕	Boden, 1 Serie à 3 Einzelprüfungen		360.00
1041.04	⊕	Wand, Einzelprüfung		140.00
1041.05	⊕	Wand, 1 Serie à 3 Einzelprüfungen		420.00
1042		Oberflächenbeschaffenheit		
1042.01		Rauheit		
1042.01.01	⊕	Rauheit, Sandflächenverfahren, 1 Serie à 3 Einzelprüfungen	SN EN 1766	85.00
1042.01.02		Geräteeeinsatzpauschale Laser-Profilmessverfahren, pro Einsatz		255.00
1042.01.03		Rauheit, Laser-Profilmessverfahren, 1 Serie à 5 Einzelprüfungen	SN EN ISO 13473-1	125.00
1042.02		Gleitreibung/Gleitwiderstand	bfu 2.032	
1042.02.01		Geräteeeinsatzpauschale, pro Einsatz		275.00
1042.02.02		Gleitreibung/Gleitwiderstand, 1 Serie à 3 Einzelprüfungen		175.00
1043		Fehlstellenprüfung/Dichtheit		
1043.01		Fehlstellenprüfung visuell		

Position	Akk.	Dienstleistung	Bemerkungen / Normen / etc.	Preis in CHF
1043.01.01		bis 100 m ² , pro m ²		2.10
1043.01.02		ab 100 m ² nach Zeitaufwand, pro Stunde		167.00
1043.02		Fehlstellenprüfung mit Hochspannung	DIN 55670	
1043.02.01		Geräteeinsatzpauschale, pro Einsatz		75.00
1043.02.02		bis 100 m ² , pro m ²		2.00
1044		Ausführungskontrolle		
1044.01		Ausführungskontrolle - Sichtprüfung: Beschaffenheit/Zustand, Dichtigkeit (visuell)	SIA 273, VSS 40 450	
1044.01.01		bis 100 m ² , pro m ²		1.25
1044.01.02		ab 100 m ² nach Zeitaufwand, pro Stunde		115.00
1050		PBD-Abdichtungen		
1051		Haftzugfestigkeit	SIA 281/3	
1051.01		Geräteeinsatzpauschale, pro Einsatz		65.00
1051.02	⊕	Boden, Einzelprüfung		120.00
1051.03	⊕	Boden, 1 Serie à 3 Einzelprüfungen		360.00
1051.04	⊕	Wand, Einzelprüfung		140.00
1051.05	⊕	Wand, 1 Serie à 3 Einzelprüfungen		420.00
1052		Schälzugfestigkeit		
1052.01		Schälzugprüfung		
1052.01.01		Geräteeinsatzpauschale, pro Einsatztag		90.00
1052.01.02	⊕	horizontaler Untergrund, Schälbreite 100 mm, Schällänge etwa 600 mm, 1 Serie mit 3 Einzelprüfungen	SIA 281/2 Verfahren A	410.00
1052.01.03	⊕	vertikaler Untergrund, Schälbreite 30 mm, Schällänge etwa 100 mm, 1 Serie mit 3 Einzelprüfungen	SIA 281/2 Verfahren B	410.00
1052.02		Schälzugprüfung von Hand		
1052.02.01		Einzelprüfung	SIA 281/2 Verfahren C	65.00
1052.02.02		1 Serie à 3 Einzelprüfungen		155.00
1053		Hohlstellenprüfung		
1053.01		Hohlstellenprüfung akustisch (Laubrechen)	VSS 40 450	
1053.01.01		nach Zeitaufwand, pro Stunde		115.00
1053.02		Hohlstellenprüfung mittels Infrarot-Thermographie	Valtest-Verfahren	
1053.02.01		Geräteeinsatzpauschale, pro Einsatz		485.00
1053.02.02		bis 100 m ² , pro m ²		1.70
1054		Ausführungskontrolle - Sichtprüfung		
1054.01		Anordnung, Schweissraupenbreite, Überlappungsbreite, Beschaffenheit/Zustand, Sauberkeit; inkl. Bericht und Fotodokumentation	SIA 272, SIA 273, VSS 40 450	
1054.01.01		nach Zeitaufwand, pro Stunde		167.00
1060		Flüssig aufgebrauchte Abdichtungen (FLK) / Kunststoffbahnen (KDB)		
1061		Haftzugfestigkeit	SIA 281/3	
1061.01		Geräteeinsatzpauschale, pro Einsatz		65.00
1061.02	⊕	Boden, Einzelprüfung		120.00
1061.03	⊕	Boden, 1 Serie à 3 Einzelprüfungen		360.00
1061.04	⊕	Wand, Einzelprüfung		140.00
1061.05	⊕	Wand, 1 Serie à 3 Einzelprüfungen		420.00
1062		Schälzugfestigkeit		
1062.01		Schälzugprüfung am Bauwerk, Schälbreite 30 mm, Schällänge etwa 100 mm	SIA 281/2 Verfahren B	
1062.01.01		Geräteeinsatzpauschale, pro Einsatz		90.00
1062.01.02	⊕	horizontaler Untergrund, 1 Serie à 3 Einzelprüfungen		300.00
1062.01.03	⊕	geneigter oder vertikaler Untergrund, 1 Serie à 3 Einzelprüfungen		330.00
1063		Oberflächenbeschaffenheit		
1063.01		Gleitreibung/Gleitwiderstand	bfu 2.032	
1063.01.01		Geräteeinsatzpauschale, pro Einsatz		275.00
1063.01.02		Gleitreibung/Gleitwiderstand, 1 Serie à 3 Einzelprüfungen		175.00
1064		Hohlstellenprüfung		
1064.01		Hohlstellenprüfung akustisch (Laubrechen)	in Anlehnung an VSS 40 450	

Position	Akk. Dienstleistung	Bemerkungen / Normen / etc.	Preis in CHF
1064.01.01	nach Zeitaufwand, pro Stunde		115.00
1064.02	Hohlstellenprüfung mittels Infrarotaufnahme	Valtest-Verfahren	
1064.02.01	Geräteeinsatzpauschale, pro Einsatz		485.00
1064.02.02	bis 100 m ² , pro m ²		1.70
1065	Ausführungskontrolle		
1065.01	Ausführungskontrolle - Sichtprüfung: Beschaffenheit/Zustand, Sauberkeit; inkl. Bericht und Fotodokumentation	SIA 271, SIA 272, SIA 273, VSS 40 450	
1065.01.01	nach Zeitaufwand, pro Stunde		167.00
1066	Schichtdicke und Shore-Härte		
1066.01	Schichtdickenmessung FLK Abdichtung mittels Einstechfühler	TP-BEL-B Teil 3	
1066.01.01	1 Serie à 30 Einzelprüfungen		140.00
1066.01.02	pro 10 zusätzliche Einzelprüfungen		60.00
1066.02	Shore-Härte, pro Messstelle	EN ISO 868	50.00
1070	Hydrophobierungen		
1071	Wasseraufnahme		
1071.01	Wasseraufnahme mittels Zweikammernmesszelle	ASTRA Empfehlung 591 Anhang F	
1071.01.01	vertikale Flächen, 1 Serie à 3 Einzelprüfungen		680.00
1071.01.02	horizontale Flächen, Einzelprüfung		275.00
1071.02	Wasseraufnahmekoeffizient bei teilweisem Eintauchen, 1 Serie à 6 Bohrkerne ø = 50 mm	SN EN ISO 15148	305.00
1071.03	 Bestimmung der Wasserdurchlässigkeit von Beschichtungsstoffen und -systemen, 1 Serie à 3 Bohrkerne ø = 100 mm	SN EN 1062-3	320.00
1071.04	Bestimmung der kapillaren Wasseraufnahme	SN EN 13057	



1100

Zustandsuntersuchungen

Position	Akk.	Dienstleistung	Bemerkungen / Normen / etc.	Preis in CHF
1110		Kennwerte am Bauwerk		
1111		Bestimmung der Rückprallzahl am Bauwerk	SN EN 12504-2	
1111.01		Geräteeinsatzpauschale, pro Einsatztag		
1111.01.01		Geräteeinsatzpauschale Silver Schmidt		150.00
1111.01.02		Geräteeinsatzpauschale Pendelhammer Schmidt OS-120		150.00
1111.02		Messung und Auswertung, pro Prüfstelle		145.00
1112		Karbonatisierungstiefe am Beton		
1112.01		an einer Spitzstelle (Spitzarbeiten werden separat verrechnet), inkl. Fotodokumentation		80.00
1112.02		am Bohrmehl		70.00
1113		Endoskopie		
1113.01		Geräteeinsatzpauschale, pro Einsatztag		
1113.01.01		Endoskop VOLTCRAFT		112.00
1113.02		Messung und Auswertung, nach Aufwand		178.00
1114		Hohlstellenprüfung (akustisch)		
1114.01		Einsatzpauschale, pro Einsatztag		
1114.01.01		Grosshammer		85.00
1114.02		Messung und Auswertung, nach Aufwand		138.00
1115		Rissmessung		
1115.01		Bestimmung der Rissbreiten mittels Risslupe		178.00
1115.02		Bestimmung der Rissbreitenindex (AAR-Schädigung), pro Stelle	SIA 269/2	225.00
1120		Zerstörungsfreie Prüfungen (ZfP)		
1121		Bewehrungsüberdeckung		
1121.01		Geräteeinsatzpauschale, pro Einsatztag		
1121.01.01		Ferrosan		250.00
1121.02		Messung und Auswertung, nach Aufwand		178.00
1122		Radar		
1122.01		Geräteeinsatzpauschale, pro Einsatztag		
1122.01.01		Radarmesssystem		350.00
1122.01.02		Radarmesssystem für spezielle Messungen		780.00
1122.02		Messung und Auswertung, nach Aufwand		178.00
1123		Ultraschall		
1123.01		Geräteeinsatzpauschale, pro Einsatztag		
1123.01.01		niederfrequenter Ultraschall-Tomograf		530.00
1123.01.02		Ultraschall-Impulsgeschwindigkeitstester		170.00
1123.02		Messung und Auswertung, nach Aufwand		178.00
1124		Impact-Echo		
1124.01		Geräteeinsatzpauschale, pro Einsatztag		
1124.01.01		Impact-Echo Test System		350.00
1124.02		Messung und Auswertung, nach Aufwand		178.00
1125		Potenzialmessung	Wegleitung SIA 4018	
1125.01		Geräteeinsatzpauschale, pro Einsatztag		

Position	Akk.	Dienstleistung	Bemerkungen / Normen / etc.	Preis in CHF
1125.01.01		Potenzialmessgerät		375.00
1125.01.02		Widerstandsmessgerät		130.00
1125.02		Messung und Auswertung, nach Aufwand		178.00
1126		aktive Infrarot-Thermografie		
1126.01		Geräteeinsatzpauschale, pro Einsatztag		
1126.01.01		Wärmebildkamera		450.00
1126.02		Messung und Auswertung, nach Aufwand		178.00
1127		Mikrowellen-Feuchtemessung		
1127.01		Geräteeinsatzpauschale, pro Einsatztag		
1127.01.01		Feuchtesensor		420.00
1127.02		Messung und Auswertung, nach Aufwand		178.00
1130		Laborprüfungen		
1131		Karbonatisierung		
1131.01	⊕	Karbonatisierungstiefe am gespaltenen Bohrkern, pro Prüfkörper	SN EN 14630	80.00
1131.02		Bestimmung der Restnutzungsdauer, pro Prüfkörper		110.00
1132		Bausalanalyse: Bohrmehl im Kaltwasseraufschluss, photometrisch		
1132.01		Aufschluss für Chloridgehalt (Dauer 2 Tage), Prüfkörper: 10 g Mahlprobe		
1132.01.01		Aufschluss mittels Kaltwasser		20.00
1132.01.02		Aufschluss mittels Salpetersäure kalt		25.00
1132.02		Chloridgehalt, photometrisch	Validiertes Alternativverfahren	
1132.02.01	⊕	1 Messung		115.00
1132.02.02	⊕	2 bis 9 Messungen, pro Messung		75.00
1132.02.03	⊕	10 bis 19 Messungen, pro Messung		70.00
1132.02.04	⊕	20 bis 29 Messungen, pro Messung		65.00
1132.02.05	⊕	30 bis 49 Messungen, pro Messung		60.00
1132.02.06	⊕	ab 50 Messungen, pro Messung		55.00
1132.03		Sulfatgehalt (exkl. Aufschluss mittels Kaltwasser), halbquantitativ, Prüfkörper 10 g Mahlprobe, 1 Messung		105.00
1132.04		Nitratgehalt (exkl. Aufschluss mittels Kaltwasser), halbquantitativ, Prüfkörper 10 g Mahlprobe, 1 Messung		105.00
1133		Zugfestigkeit Bewehrung		
1133.01		bis Durchmesser 18 mm		275.00
1134		Gefüge, Aufbau und Struktur		
1134.01		Dünnschliffherstellung, pro Stück		160.00
1134.02		Vorfestigung der Proben bei Dünnschliffherstellung mit einem Harz, bei schadhafte oder sehr porösen Proben, pro Probe		85.00
1134.03		Makroskopische Analysen		
1134.03.01		Gefügebeschreibung am Bohrkern oder Bruchstück (Aufbau, visuelle Feststellungen, Schäden, Lage der Bewehrung), pro Stunde		205.00
1134.03.02		am Anschliff wie z.B. Gefügestörungen und einfache Materialidentifikationen, inkl. Anschliffherstellung mit Imprägnierung, pro Probe		345.00
1134.04		Mikroskopische Analysen		
1134.04.01		Untersuchung von einem Parameter, inkl. Dünnschliffherstellung und Fotodokumentation, pro Dünnschliff		370.00
1134.04.02		ausführliche Gefügeanalyse und Schadenuntersuchung, inkl. Dünnschliffherstellung, pro Dünnschliff		625.00
1134.04.03		ausführliche Gefügeanalyse und Schadenuntersuchung von Mehrschichtsystemen, inkl. Dünnschliffherstellung, pro Dünnschliff		855.00
1135		Alkali-Aggregat-Reaktion		
1135.01		Bestimmung des Restquellmasses, Auslagerungsversuch zur Beurteilung des AAR-Verhaltens		
1135.01.01		1 Serie à 3 Bohrkern $\varnothing = 100$ mm, $l = 200$ mm		3650.00
1135.02		Steifigkeits-Degradations-Test / Stiffness Damage Test (SDT)		
1135.02.01		Einzelprüfungen, Bohrkern $\varnothing = 100$ mm, $l = 200$ mm		380.00
1136		Bohrwiderstandsmessung Holz		

Position	Akk. Dienstleistung	Bemerkungen / Normen / etc.	Preis in CHF
1136.01	Geräteeinsatzpauschale, pro Einsatztag		
1136.01.01	Bohrwiderstandsmessgerät Holz Resistograph		255.00
1137	Druckfestigkeit		
1137.01	Bewertung der Druckfestigkeit in Bauwerken, pro Auswertung	SN EN 13791	285.00
1138	Ausgleichsfeuchte		
1138.01	Ausgleichsfeuchte klimatisiert, gravimetrisch, Prüfkörper beliebig		135.00
1139	Wasseruntersuchungen, Einzelprüfungen		
1139.01	pH-Bestimmung		30.00
1139.02	Dichte von Restwasser (Schwebstoffe)		145.00
1139.03	Calciumgehalt (photometrisch)		75.00
1139.04	Magnesiumgehalt (photometrisch)		75.00
1139.05	Chloridgehalt (photometrisch)		75.00
1139.06	Sulfatgehalt (photometrisch)		75.00
1139.07	Kaliumgehalt (photometrisch)		75.00
1139.08	Nitratgehalt (photometrisch)		75.00





1200

Laser-induzierten Breakdown Spektroskopie (LIBS)

Position	Akk.	Dienstleistung	Bemerkungen / Normen / etc.	Preis in CHF
1210		Probenpräparation		
1211		Vorverfestigung von instabilen Proben mittels einer Epoxidharztränkung		
1211.01		pro zu verfestigender Probe		85.00
1220		Laserinduzierte Plasmaspektroskopie (LIBS)		
1221		LIBS-Messung inkl. Auswertung sowie quantitative flächige Darstellung und Tiefenprofil der Chloridbelastung	DGZfP Merkblatt B 14	
1221.01	⊕	Einzelprüfung		1260.00
1221.02	⊕	ab 3 Messungen, Preis pro Stück		1120.00
1222		Zusatzbestimmung im Rahmen einer Untersuchung nach Pos. 1121		
1222.01		Einzelauswertung pro Element		125.00
1222.02		ab 3 Elementen, Preis pro Element		95.00
1223		separate Bestimmung an einer Probe		
1223.01		Einzelauswertung pro Element		650.00
1223.02		ab 3 Elementen, Preis für jedes weitere Element		95.00
1224		Bestimmung des Zement- bzw. Mehrkorngehalts und -verteilung an einer Betonprobe mittels LIBS		
1224.01		Zusatzbestimmung im Rahmen einer Untersuchung nach Pos. 1121		125.00
1224.02		separate Bestimmung an einer Probe		650.00
1230		Nutzungsdauerberechnungen/Lebensdauerprognose		
1231		semiprobabilistische Berechnung der Restnutzungsdauer		
1231.01		chloridbelastendes Bauwerk/Bauteil auf der Grundlage eines Chlorid-Tiefenprofils mittels LIBS gemäss Pos. 1121		
1231.01.01		pro Berechnung		185.00

Unser Team



**Dr. Matthias
Lierenfeld**

Mitglied der Geschäftsleitung
Prüfstellenleiter
Bereichsleiter Beton, Mörtel
und Gesteinskörnungen

076 736 73 78
matthias.lierenfeld@valtest.ch



**Joshua
Truffer**

Mitglied der Geschäftsleitung
Stv. Prüfstellenleiter
Bereichsleiter Betontechnologie
und Abdichtungen/OS

076 404 14 69
joshua.truffer@valtest.ch



**Nathan
Metthez**

Mitglied der Geschäftsleitung
Bereichsleiter Zustands-
untersuchungen

079 850 31 93
nathan.metthez@valtest.ch



**Marc
Blumer**

Projektleiter Beton- und
Mörteltechnologie

027 948 90 80
marc.blumer@valtest.ch



**Patrizia
Ruffiner**

Projektleiterin
Gesteinskörnungen

027 948 90 86
patrizia.ruffiner@valtest.ch



**Sebastian
Borter**

Projektleiter Betontechnologie
und Abdichtungen/OS

027 948 90 80
sebastian.borter@valtest.ch



**Thomas
Zitterli**

Prüfer

027 948 90 80
thomas.zitterli@valtest.ch



**Martin
Eidt**

Prüfer

027 948 90 80
martin.eidt@valtest.ch



**Farhad
Raufi**

Prüfer

027 948 90 80
farhad.raufi@valtest.ch



**Kyra
Imhof**

Administration/Buchhaltung

027 948 90 80
kyra.imhof@valtest.ch



**Luzia
Kummer**

Administration

027 948 90 80
luzia.kummer@valtest.ch





Allgemeine Geschäftsbedingungen

Grundsatz

Die Geschäftsleitung und die Mitarbeitenden der Valtest AG verpflichten sich ausdrücklich zu Unparteilichkeit, Objektivität, fachlicher Sorgfalt sowie zur strikten Wahrung der Vertraulichkeit aller Informationen, die ihnen im Rahmen ihrer Tätigkeit bekannt werden.

Die Valtest AG führt ihre Prüfungen und Untersuchungen nach anerkannten Regeln der Technik sowie gemäss den anwendbaren Normen und akkreditierten Prüfverfahren durch. Vertrauliche Informationen werden Dritten nur dann offenlegt, wenn hierzu eine gesetzliche Verpflichtung besteht oder der Auftraggeber ausdrücklich und schriftlich eingewilligt hat. Soweit gesetzlich zulässig, wird der Auftraggeber vorgängig über eine solche Offenlegung informiert. Die Valtest AG sowie die Truffer Ingenieurberatung AG (TIB) sind rechtlich und organisatorisch voneinander unabhängige Unternehmen. Mitarbeitende der TIB treten bei Aufträgen der Valtest AG, bei denen TIB im gleichen

Projekt beratend tätig ist, konsequent in den Ausstand, um jegliche Interessenkonflikte zu vermeiden.

1. Auftrag

- 1.1. Die Auftragserteilung an die Valtest AG kann in schriftlicher oder mündlicher Form erfolgen. Mit der Auftragserteilung gelten diese Allgemeinen Geschäftsbedingungen als integrierender Bestandteil des Vertrages. Das zu verwendende Auftragserteilungsformular kann von unserer Webseite www.valtest.ch heruntergeladen werden. Bei einer mündlichen Auftragserteilung behält sich die Valtest AG vor, mit der Ausführung erst nach Vorliegen einer schriftlichen und unterzeichneten Auftragsbestätigung zu beginnen.
- 1.2. Abweichende oder ergänzende Bedingungen des Auftraggebers finden nur Anwendung, sofern sie von der Valtest AG ausdrücklich und schriftlich anerkannt wurden.
- 1.3. Die Valtest AG behält sich vor, für Aufträge eine Anzahlung zu verlangen. In diesen Fällen beginnt die Ausführung des Auftrages erst nach Eingang der Anzahlung.
- 1.4. Der Auftraggeber kann den Auftrag jederzeit, auch nach Beginn der Ausführung, schriftlich annullieren oder kündigen.
- 1.5. Im Falle einer Annullation oder Kündigung des Auftrages durch den Auftraggeber ist die Valtest AG berechtigt, sämtliche bis zum Zeitpunkt der Annullation oder Kündigung bereits erbrachten Leistungen vollumfänglich in Rechnung zu stellen. Dies umfasst insbesondere, jedoch nicht abschliessend, Aufwendungen für Vorbereitung, Planung, Probenahmen, bereits durchgeführte Prüfungen und Untersuchungen, Rapportierung, Anfahrts- und Spesenkosten sowie reservierte Ressourcen und Termine.
- 1.6. Werden Aufträge nach Beginn der Ausführung annulliert oder unterbrochen, kann die Valtest AG für bereits eingeplante, jedoch infolge der Annullation oder Kündigung nicht mehr anderweitig verwendbare personelle und technische Ressourcen eine angemessene Entschädigung gemäss effektivem Aufwand verlangen.
- 1.7. Eine Annullation oder Kündigung entbindet den Auftraggeber nicht von der Zahlungspflicht für bereits erbrachte oder in Rechnung gestellte Leistungen.

2. Prüfungen

- 2.1. Die von der Valtest AG angebotenen Prüfungen und Untersuchungen werden ausschliesslich vom qualifizierten Personal der Valtest AG durchgeführt. Ziffer 2.4 bleibt vorbehalten.
- 2.2. Der Auftraggeber kann bei Probenahmen, Untersuchungen und Prüfungen am Bauwerk oder im Labor anwesend sein sowie Einsicht in die diesbezüglichen Dokumentationen nehmen, sofern dadurch weder der Prüfablauf beeinträchtigt noch die Vertraulichkeit anderer Aufträge verletzt wird. Der Entscheid zur Möglichkeit der Anwesenheit und der Einsichtnahme liegt ausschliesslich bei der Valtest AG.

- 2.3. Der Auftraggeber ist nicht berechtigt, festgelegte Prüfverfahren während der Prüfungen und Untersuchungen zu verändern oder zu beeinflussen.
- 2.4. Für alle Prüfergebnisse, die im Rahmen eines Gesamtauftrages von der Valtest AG angeboten werden, übernimmt die Valtest AG die Verantwortung. Prüfungen, welche die Valtest AG nicht selbst durchführt, werden die Valtest AG nach Rücksprache und mit dem Einverständnis des Auftraggebers an geeignete Unterauftragnehmer vergeben. Bevorzugt werden akkreditierte Unterauftragnehmer mit entsprechend akkreditierten Prüfverfahren. Gibt der Auftraggeber ausdrücklich einen nicht akkreditierten Unterauftragnehmer vor, übernimmt die Valtest AG für die von diesen erbrachten Prüfergebnissen keine Verantwortung.
- 2.5. Der Auftraggeber kann die Messunsicherheit der jeweils durchgeführten Prüfverfahren verlangen. Die Messunsicherheiten werden auf den Prüfprotokollen standardmässig nicht explizit ausgewiesen.

3. Berichte

- 3.1. Prüfberichte und Berichte der Valtest AG werden vertraulich behandelt und dürfen Dritten, auch auszugsweise, nur mit vorgängiger schriftlicher Zustimmung des Auftraggebers zugänglich gemacht werden.
- 3.2. Prüfberichte und Berichte werden, sofern nicht schriftlich anders vereinbart, dem Auftraggeber im Original übermittelt.
- 3.3. Zwischenresultate dienen ausschliesslich der Information und haben keine rechtliche Verbindlichkeit. Massgeblich ist ausschliesslich der unterzeichnete Originalbericht.
- 3.4. Eine Kopie der Prüfberichte, Berichte sowie der internen Dokumente wird bei der Valtest AG für mindestens 10 Jahre zuzüglich 3 Jahre ab Berichtsdatum archiviert.
- 3.5. Prüfberichte und Berichte können vom Auftraggeber eingesehen werden. Physische Kopien werden nicht erstellt.
- 3.6. Elektronisch übermittelte Berichte ohne rechtsgültige Unterschrift besitzen keine rechtliche Gültigkeit und werden mit dem folgenden Hinweis versehen: „Die im vorliegenden Prüfbericht aufgeführten Prüfergebnisse beziehen sich ausschliesslich auf die untersuchten Proben. Der Prüfbericht darf nur ungekürzt vervielfältigt werden. Nur der elektronisch unterzeichnete Prüfbericht ist rechtsgültig.“
- 3.7. Mündlich oder telefonisch erteilte Auskünfte haben keine rechtliche Verbindlichkeit.
- 3.8. Ohne schriftliche Genehmigung der Valtest AG dürfen die Prüfberichte sowie die Berichte der Valtest AG nicht auszugsweise vervielfältigt und deren Inhalte weder als Ganzes noch auszugsweise veröffentlicht werden.
- 3.9. Beurteilungen und Beratungen sind nicht Bestandteil des Prüfberichts. Auf ausdrücklichen Wunsch des Auftraggebers können Beurteilungen oder Beratungen auf Basis der Untersuchungsergebnisse erstellt werden. Diese Leistungen liegen ausserhalb des akkreditierten Bereichs.
- 3.10. Die Valtest AG schuldet eine fachgerechte Durchführung der vereinbarten Prüfungen nach dem Stand der Technik (Obliegenheit der Sorgfalt), jedoch keinen bestimmten wirtschaftlichen oder technischen Erfolg. Die Prüfergebnisse beziehen sich ausschliesslich auf die untersuchten Proben. Eine Übertragung der Ergebnisse auf nicht geprüfte Bauteile, Materialien oder Chargen erfolgt auf Risiko des Auftraggebers. Die Haftung der Valtest AG ist auf direkte Schäden beschränkt und maximal auf den Rechnungsbetrag der betreffenden Leistung begrenzt. Eine Haftung für indirekte Schäden, Folgeschäden oder entgangenen Gewinn ist ausgeschlossen.

4. Unterlagen

- 4.1. Die zur Ausfertigung des Prüfberichts oder Berichtes zur Verfügung gestellten Unterlagen (z.B. Pläne, Vertragsunterlagen, Korrespondenzen) werden nach der Berichtausfertigung in der Regel zusammen mit dem Bericht an den Auftraggeber zurückgesandt, sofern nichts anderes vereinbart wurde.
- 4.2. Eine Liste der zur Verfügung gestellten Unterlagen befindet sich im Prüfbericht im Kapitel „Grundlagen“.
- 4.3. Die Valtest AG erstellt in der Regel keine Kopien von zur Verfügung gestellten Unterlagen.
- 4.4. Stellt der Auftraggeber fest, dass zur Verfügung gestellte Unterlagen fehlen oder beschädigt sind, hat er dies der Valtest AG innerhalb von 10 Kalendertagen nach Erhalt schriftlich mitzuteilen.
- 4.5. Der Auftraggeber ist dafür verantwortlich, dass ihm die zurückgesandten Unterlagen an die jeweiligen Eigentümer oder Berechtigten weitergeleitet werden.

5. Probenmaterial

- 5.1. Für Proben, für deren Probenahme und/oder Herstellung die Valtest AG nicht verantwortlich ist, beginnt die Haftung der Valtest AG mit der Entgegennahme der Proben.
- 5.2. Werden Proben ausserhalb der Geschäftszeiten (Montag bis Freitag, 07.30 bis 17.30 Uhr) angeliefert, können diese in der dafür vorgesehenen Probeneingangsbox der Valtest AG deponiert werden. Die Haftung der Valtest AG beginnt in diesem Fall erst mit Arbeitsbeginn des nächstfolgenden Arbeitstages.
- 5.3. Werden Probenahmen und Probenherstellungen, für welche die Valtest AG im Rahmen eines Auftrages verantwortlich ist, durch Dritte (z. B. den Auftraggeber) durchgeführt, müssen diese über die erforderliche Fachkompetenz verfügen oder vorgängig durch die Valtest AG entsprechend geschult werden.
- 5.4. Probenmaterial, das für zerstörende Prüfungen und Untersuchungen verwendet wird, wird unmittelbar nach Abschluss der Prüfung entsorgt.
- 5.5. Nicht verwendetes Probenmaterial wird, sofern keine anderslautende Vereinbarung besteht, spätestens zwei Monate nach Berichtsdatum entsorgt.
- 5.6. Wünscht der Auftraggeber eine längere Aufbewahrung des Probenmaterials, ist dies in der Auftragserteilung anzugeben oder der Valtest AG spätestens innerhalb eines Monats nach Berichtsdatum schriftlich mitzuteilen.
- 5.7. Für eine über sechs Monate dauernde Lagerung des Probenmaterials wird von der Valtest AG eine angemessene Gebühr erhoben. Die Höhe der Gebühr richtet sich nach Grösse, Lagerfähigkeit und Lagerungsart des Probenmaterials und wird dem Auftraggeber vorgängig schriftlich mitgeteilt.

6. Kosten

- 6.1. Die Kosten der Dienstleistungen der Valtest AG sind im Dienstleistungskatalog aufgeführt. Die aktuell gültigen Preise sind auf der Webseite der Valtest AG einsehbar.
- 6.2. Die im Dienstleistungskatalog angegebenen Prüfpreise beinhalten in der Regel die Probenaufbereitung (sofern nicht ausdrücklich ausgewiesen), die Prüfung, die Dokumentation sowie die Darstellung der Ergebnisse. Eine fachliche Bewertung erfolgt nur, sofern dies ausdrücklich vereinbart wurde.
- 6.3. Der Zeitaufwand für Situationsaufnahmen, Skizzen von Probennahmen und Messstellen werden mit dem Stundentarif des jeweiligen Mitarbeiters verrechnet.
- 6.4. Anfahrtkosten, Spesen und Installationspauschalen werden zusätzlich zu den Prüfpreisen verrechnet. Aussergewöhnliche Installationen werden nach vorgängiger Absprache separat in Rechnung gestellt.
- 6.5. Unvorhersehbare, jedoch notwendige Zusatzkosten werden zusätzlich verrechnet. Wartezeiten auf Baustellen, die nicht durch die Valtest AG verursacht wurden, werden nach dem jeweiligen Stundentarif des eingesetzten Mitarbeiters in Rechnung gestellt.
- 6.6. Bei Nacht- und Samstagsarbeiten wird zusätzlich zu den Prüfpreisen gemäss Dienstleistungskatalog bzw. gemäss Offerte (sofern vorhanden) ein Zuschlag von 50 % erhoben.
- 6.7. Bei Arbeiten an Sonn- und Feiertagen wird zusätzlich zu den Prüfpreisen gemäss Dienstleistungskatalog bzw. Offerte (sofern vorhanden) ein Zuschlag von 75 % erhoben.
- 6.8. Die gesetzliche Mehrwertsteuer wird zusätzlich ausgewiesen und in Rechnung gestellt.
- 6.9. Rechnungen der Valtest AG sind innerhalb von 30 Tagen ab Rechnungsdatum ohne Abzug zahlbar. Bei Zahlungsverzug behält sich die Valtest AG vor, Verzugszinsen gemäss gesetzlichen Bestimmungen sowie Mahn- und Inkassokosten zu verrechnen.

7. Beschwerdeverfahren

- 7.1. Die Valtest AG unterhält ein internes Beschwerdewesen.
- 7.2. Der Auftraggeber wird gebeten, festgestellte Abweichungen und Unzulänglichkeiten im Zusammenhang mit den erbrachten Leistungen innerhalb von zwei Monaten schriftlich mitzuteilen.
- 7.3. Beschwerden können bei sämtlichen Mitarbeitern der Valtest AG schriftlich eingereicht werden.
- 7.4. Der Beschwerdeführer wird über die aufgrund der Beschwerde ergriffenen Massnahmen informiert.

- 7.5. Die Valtest AG stellt auf Anfrage eine Beschreibung des Prozesses zum Umgang mit Beschwerden zur Verfügung. Nach Eingang einer Beschwerde prüft die Valtest AG, ob sich diese auf Tätigkeiten bezieht, für welche sie verantwortlich ist, und bearbeitet die Beschwerde entsprechend. Die Valtest AG ist auf allen Ebenen des Beschwerdeverfahrens für sämtliche Entscheidungen verantwortlich.
- 7.6. Sofern möglich, informiert die Valtest AG den Beschwerdeführer formell über den Abschluss des Beschwerdeverfahrens.

8. Gerichtsstand

- 8.1. Erfüllungsort und Gerichtsstand für sämtliche Streitigkeiten aus oder im Zusammenhang mit dem Vertragsverhältnis ist der Sitz der Valtest AG. Es gilt ausschliesslich schweizerisches Recht.

9. Höhere Gewalt

- 9.1. Ereignisse höherer Gewalt, welche die Erfüllung der vertraglichen Verpflichtungen der Valtest AG ganz oder teilweise verhindern oder erschweren (z. B. Naturereignisse, Pandemien, behördliche Anordnungen, Streik), entbinden die Valtest AG für die Dauer der Störung von ihren Leistungspflichten. Schadenersatzansprüche aufgrund solcher Ereignisse sind ausgeschlossen.

Version: 20.01.2026

Die gültigen Allgemeinen Geschäftsbedingungen sind auf <http://www.valtest.ch/de/downloads> abrufbar.

